

Prognoza wpływów i wydatków Funduszu Ubezpieczeń Społecznych na lata 2023-2027

DEPARTAMENT STATYSTYKI I PROGNOZ AKTUARIALNYCH

Warszawa, październik 2022 r.



ZAKŁAD
UBEZPIECZEŃ
SPOŁECZNYCH

Akceptowała:

Hanna Zalewska, Dyrektor Departamentu Statystyki i Prognoz Aktuarialnych

Opracowanie modelu prognostycznego *FUS20*:

Mirosław Szlasa - Naczelnik Wydziału Aktuarialnego

Adrian Kilichowski - Główny Specjalista, Wydział Aktuarialny

Justyna Prasula - Starszy Specjalista, Wydział Aktuarialny

Grażyna Mrugała - Starszy Specjalista, Wydział Aktuarialny

Marta Glezman - Starszy Specjalista, Wieloosobowe Stanowisko ds. Modeli
Mikrosymulacyjnych

Spis treści

WSTĘP	4
NAJWAŻNIEJSZE INFORMACJE O MODELU FUS20	5
ZAKRES PROGNOZY	6
ZAŁOŻENIA I PARAMETRY MODELU	6
PROGNOZA WPŁYWÓW I WYDATKÓW FUNDUSZU UBEZPIECZEŃ SPOŁECZNYCH NA LATA 2023-2027	9
ZASTRZEŻENIE	9
PARAMETRY	9
PROGNOZA DEMOGRAFICZNA	11
UWAGI DO WYNIKÓW PROGNOZY	14
OPIS WYNIKÓW PROGNOZY WPŁYWÓW I WYDATKÓW FUS NA LATA 2023-2027	15
WYNIKI	16
WYKRESY	30
DODATEK A – ANALIZA WRAŻLIWOŚCI	35

Wstęp

Zakład Ubezpieczeń Społecznych oprócz szerokiego spektrum zadań realizowanych z zakresu pozarolniczych ubezpieczeń społecznych jest także instytucją opracowującą prognozy z tego obszaru. Na mocy ustawy z dnia 13 października 1998 r. o systemie ubezpieczeń społecznych Zakład Ubezpieczeń Społecznych jest zobowiązany do sporządzania co trzy lata długoterminowej prognozy wpływów i wydatków funduszu emerytalnego oraz corocznie – średnioterminowej prognozy wpływów i wydatków Funduszu Ubezpieczeń Społecznych.

Prognozy, o których mowa powyżej, uzyskujemy w efekcie przeliczeń aktuarialnych modeli wpływów i wydatków Funduszu Ubezpieczeń Społecznych. Dotychczas w Departamencie Statystyki i Prognoz Aktuarialnych Zakładu Ubezpieczeń Społecznych stworzyliśmy dwadzieścia takich modeli. Pierwszy z nich, zbudowany w latach 2000-2001, obejmował horyzont czasowy do 2006 r., kolejnych sześć modeli obejmowało okres do 2050 r., a kolejnych osiem – okres do 2060 r. Najnowszym modelem zbudowanym w 2022 roku jest model *FUS20*. Model ten – podobnie jak poprzedni model *FUS19* – obejmuje horyzont czasowy do 2080 r. W kolejnych edycjach modeli *FUS* uwzględnialiśmy najnowsze dane oraz zmiany przepisów, udoskonalaliśmy również stosowane metody matematyczne oraz implementacyjne.

W publikacji prezentujemy wyniki prognozy wpływów i wydatków Funduszu Ubezpieczeń Społecznych z uwzględnieniem jego podziału na poszczególne fundusze: emerytalny, rentowy, wypadkowy i chorobowy.

Z uwagi na spójność z założeniami makroekonomicznymi Ministerstwa Finansów w obecnej edycji prognozy zastosowaliśmy prognozę demograficzną przygotowaną przez Ministerstwo Finansów w 2022 r. dla potrzeb długoterminowych założeń makroekonomicznych. W poprzedniej prognozie wpływów i wydatków *FUS* (z grudnia 2021 r.) zastosowaliśmy prognozę demograficzną Ministerstwa Finansów sporządzoną w 2021 r.

Prezentowane wyniki obejmują okres od roku 2023 do roku 2027 i są efektem przeliczeń modelu *FUS20*. Prognozę sporządziliśmy w trzech wariantach: wariant nr 1 – pośredni, wariant nr 2 – pesymistyczny i wariant nr 3 – optymistyczny.

Prognoza jest adekwatna do stanu prawnego obowiązującego na moment zakończenia budowy modelu prognostycznego (wrzesień 2022 roku).

Najważniejsze informacje o modelu *FUS20*

Model *FUS20* sporządziliśmy zgodnie z zasadami nauk aktuarialnych. Jest to model prognostyczny o charakterze długoterminowym – w oparciu o dane historyczne i parametry wejściowe prognozuje do 2080 roku wpływy i wydatki czterech funduszy wchodzących w skład Funduszu Ubezpieczeń Społecznych:

- funduszu emerytalnego,
- funduszu rentowego,
- funduszu wypadkowego,
- funduszu chorobowego.

Zastosowane w modelu *FUS20* metody obliczeniowe szacują osobno wydatki na poszczególne świadczenia wypłacane z funduszy: emerytalnego, rentowego, wypadkowego i chorobowego. Wpływy również prognozujemy w podziale na poszczególne fundusze. Uwzględniamy przy tym różne liczby osób objętych ubezpieczeniami: emerytalnym i rentowymi, wypadkowym oraz chorobowym. W metodzie prognozowania wpływów uwzględniamy między innymi:

- odpływ części składek do Funduszu Rezerwy Demograficznej¹,
- odpływ części składek do otwartych funduszy emerytalnych,
- ograniczenie rocznej podstawy wymiaru składek na ubezpieczenia emerytalne i rentowe do trzydziestokrotności przeciętnego miesięcznego wynagrodzenia,
- różnicowanie stopy procentowej składki na ubezpieczenie wypadkowe w zależności od zagrożeń zawodowych.

W prognozie po stronie wpływów – zarówno do Funduszu Ubezpieczeń Społecznych, jak i do funduszu emerytalnego – uwzględniliśmy również wpływy ze środków przenoszonych z otwartych funduszy emerytalnych do funduszu emerytalnego z tytułu osiągnięcia wieku o 10 lat niższego od wieku emerytalnego (środki przenoszone w ramach tzw. „suwaka bezpieczeństwa”). Uwzględniliśmy także dobrowolność w przekazywaniu składek do otwartych funduszy emerytalnych.

Model wykonuje większość obliczeń w podziale na kohorty wiekowo-płciowe stosując klasyczne metody aktuarialne. Przy szacowaniu liczby emerytów i rencistów zastosowaliśmy model szkodowości wielorakiej (ang. multiple decrement model), który uwzględnia różne możliwości utraty statusu pobierającego dane świadczenie.

Ponadto w modelu *FUS20* uwzględniliśmy:

- pełne dane statystyczne do 2021 r. oraz dostępne dane do sierpnia 2022 r.,

¹ Zgodnie z ustawą o systemie ubezpieczeń społecznych środki przekazywane do FRD stanowią jednocześnie przychód i koszt FUS. W niniejszej prognozie środki te nie są uwzględniane ani po stronie wpływów ani po stronie wydatków.

- dane o stanie środków w otwartych funduszach emerytalnych w podziale na kohorty wiekowo-płciowe według stanu na koniec grudnia 2021 r. (dane z Urzędu Komisji Nadzoru Finansowego),
- dane historyczne o „suwaku bezpieczeństwa”.

Zakres prognozy

W tegorocznej edycji prognozy – podobnie jak w poprzedniej – wyłączyliśmy świadczenia zlecone do wypłaty Zakładowi Ubezpieczeń Społecznych (z powodu przeniesienia ich od 2007 r. do odrębnego rozdziału wydatków budżetu państwa). Wyłączenia tego dokonaliśmy zarówno z wydatków Funduszu Ubezpieczeń Społecznych jak i z dotacji celowej do tego funduszu. Pozostawiliśmy natomiast w FUS świadczenia finansowane z budżetu państwa wypłacane na podstawie ustawy o emeryturach i rentach z FUS.

Ważne!

W rzeczywistości przychody Funduszu Ubezpieczeń Społecznych pochodzą nie tylko ze składek i dotacji z budżetu państwa, ale także między innymi z refundacji z tytułu przekazania składek do otwartych funduszy emerytalnych. Tymczasem w wynikach prognozy po stronie wpływów uwzględniliśmy wyłącznie wpływy składkowe, wpływy z tzw. „suwaka bezpieczeństwa” oraz celową dotację budżetową na pokrycie świadczeń finansowanych z budżetu państwa, które nadal zaliczane są do Funduszu Ubezpieczeń Społecznych. Dzięki takiemu ujęciu prognoza daje niezakłócony obraz wyniku rocznej działalności FUS dla każdego kolejnego prognozowanego roku. Dlatego też prezentowane w prognozie kwoty deficytów rocznych FUS (ujemnych sald rocznych FUS) nie będą w całości pokrywane z dotacji z budżetu państwa.

Po stronie wydatków uwzględniliśmy wszystkie świadczenia wypłacane z Funduszu Ubezpieczeń Społecznych, w tym również świadczenia finansowane z budżetu państwa dotacją celową oraz emerytury, których wysokość ustalona została także ze środków, które przeniesione zostały z otwartych funduszy emerytalnych do funduszu emerytalnego.

W wydatkach, obok świadczeń, uwzględniliśmy odpis na działalność Zakładu Ubezpieczeń Społecznych, a także koszty prewencji rentowej i wypadkowej.

Założenia i parametry modelu

Najważniejsze założenia modelowe:

1. Dla każdego rodzaju świadczenia emerytalno-rentowego: jednostajne rozkłady prawdopodobieństwa utraty w ciągu roku statusu uprawnionego do tego świadczenia z powodu: dokonania zamiany, utraty uprawnień i śmierci, pod warunkiem, że dane zdarzenie nastąpi.
2. Rozłączność zdarzeń, o których mowa w punkcie 1.

3. Prawdopodobieństwo, że osoba w wieku 110 lat przeżyje jeszcze rok wynosi zero.
4. Dla każdego rodzaju świadczenia emerytalno-rentowego jednostajne rozkłady prawdopodobieństwa przejścia na to świadczenie w ciągu roku pod warunkiem, że przejście w danym roku nastąpi.
5. Fundusz Ubezpieczeń Społecznych zasilany jest wyłącznie: wpływami składkowymi, wpływami z „suwaka bezpieczeństwa” i dotacją celową na świadczenia podlegające finansowaniu z budżetu państwa.
6. Jednostajny rozkład urodzeń w ciągu roku.
7. Osoba, której świadczenie przyznano w danym roku (niezależnie od tego czy jest ona nowym świadczeniobiorcą czy też dokonała zamiany świadczenia), może – w roku przyznania – utracić status uprawnionego do tego świadczenia wyłącznie z powodu zgonu.
8. Kwotę środków przenoszonych w danym roku z otwartych funduszy emerytalnych do funduszu emerytalnego FUS w ramach „suwaka bezpieczeństwa” obliczaliśmy poprzez przemnożenie przeciętnej kwoty przenoszonych środków oraz liczby ubezpieczonych będących członkami otwartych funduszy emerytalnych. Przy czym w modelu przeciętną kwotę przenoszonych środków obliczaliśmy dla osób, które byłyby członkami otwartych funduszy emerytalnych w warunkach przed zmianami wprowadzonymi ustawą z dnia 6 grudnia 2013 r. o zmianie niektórych ustaw w związku z określeniem zasad wypłaty emerytur ze środków zgromadzonych w otwartych funduszach emerytalnych.
9. Na podstawie dostępnych danych o ubezpieczonych, którzy nadal odprowadzają składki do otwartych funduszy emerytalnych, oszacowaliśmy i uwzględniliśmy w modelu proporcje średnich podstaw wymiaru składek dla tych osób w stosunku do średnich podstaw wymiaru składek dla członków otwartych funduszy emerytalnych przed zmianami wprowadzonymi ustawą z dnia 6 grudnia 2013 r. o zmianie niektórych ustaw w związku z określeniem zasad wypłaty emerytur ze środków zgromadzonych w otwartych funduszach emerytalnych.
10. Przyjeliśmy, że w przypadku śmierci ubezpieczonego oraz w przypadku śmierci osoby pobierającej okresową emeryturę kapitałową 50% kwoty zewidencjonowanej na subkoncie osoby zmarłej ewidencjonowane jest na subkoncie osoby płci przeciwnej w tym samym wieku co osoba zmarła, a 50% wypłacane jest jednorazowo.
11. W przypadku jednorazowych wypłat po zmarłym ubezpieczonym oraz po zmarłej osobie, która pobierała okresową emeryturę kapitałową przyjęliśmy, że kwota jednorazowych wypłat w roku $t+1$ stanowi iloczyn liczby osób, które posiadają subkonta na koniec roku t , prawdopodobieństwa śmierci w roku $t+1$, przeciętnej kwoty składek zewidencjonowanych na subkoncie na koniec roku t i 50%.

Ważne!

Wyniki uzyskane w efekcie przeliczenia modelu *FUS20* zależą w sposób zasadniczy od prognozy demograficznej zasilającej model oraz od parametrów scenariusza takich jak:

- stopa bezrobocia,
- wskaźnik realnego wzrostu przeciętnego wynagrodzenia,
- średnioroczny wskaźnik cen towarów i usług konsumpcyjnych ogółem (inflacja) oraz dla gospodarstw domowych emerytów i rencistów,
- realny wzrost produktu krajowego brutto,
- ściągalność składek,
- stopa zwrotu z otwartych funduszy emerytalnych.

Oprócz wymienionych powyżej, model zasilany jest przez szereg parametrów o charakterze technicznym, których przybliżenie Czytelnikowi nie jest możliwe bez uprzedniego poznania modelu od strony matematycznej.

Prognoza wpływów i wydatków Funduszu Ubezpieczeń Społecznych na lata 2023-2027

Zastrzeżenie

Model prognostyczny opracowaliśmy zgodnie z metodami matematyki aktuarialnej. Generowane przez niego wyniki zależą od przyjętych założeń, w tym od prognoz demograficznych i makroekonomicznych. Odchylenia przyszłych realizacji od prognozy będą konsekwencją przyjętych założeń oraz będą wynikały z istoty zjawisk losowych.

Parametry

We wszystkich wariantach posłużyliśmy się założeniami makroekonomicznymi przygotowanymi przez Departament Polityki Makroekonomicznej Ministerstwa Finansów, które otrzymaliśmy we wrześniu 2022 r. Szczegółowe informacje dotyczące przyjętych założeń zawierają tabele od 1.1 do 1.3.

Przyjęliśmy, że nominalna stopa zwrotu uzyskiwana przez otwarte fundusze emerytalne będzie równa stopie nominalnego wzrostu PKB. Powyższe założenie zastosowaliśmy począwszy od stóp zwrotu za 2023 r.

W wariantach nr 1 założyliśmy utrzymanie częstości przyznawania rent z tytułu niezdolności do pracy na poziomie zaobserwowanym w latach 2019-2021 oraz emerytur i rent rodzinnych na poziomie zaobserwowanym w roku 2021. W wariantach nr 2 i 3 założyliśmy odpowiednio zwiększenie lub zmniejszenie – w porównaniu z wariantem nr 1 – częstości przyznawania emerytur, rent z tytułu niezdolności do pracy oraz rent rodzinnych. Ponadto w wariantach nr 2 i 3 odpowiednio zmniejszyliśmy lub zwiększyliśmy estymator prawdopodobieństwa utraty uprawnień do rent.

We wszystkich wariantach wskaźniki waloryzacji świadczeń przyjęliśmy na najniższym poziomie, który wynika z przepisów (tzn. na poziomie wskaźników cen towarów i usług konsumpcyjnych zwiększonych o 20% realnego wzrostu przeciętnego wynagrodzenia). Przy czym przy obliczaniu wskaźników waloryzacji świadczeń przyjęliśmy, że sformułowanie „zwiększenie o co najmniej 20% realnego wzrostu przeciętnego wynagrodzenia” oznacza działanie dodania składnika wynoszącego co najmniej 20% stopy realnego wzrostu przeciętnego wynagrodzenia.

Liczbę dni absencji chorobowej przypadających na jednego ubezpieczonego w wariantach nr 2 i 3 skorygowaliśmy odpowiednio *in plus* lub *in minus* w stosunku do wartości w wariantach nr 1. Analogiczną korektę przyjęliśmy dla świadczeń rehabilitacyjnych,

jednorazowych odszkodowań wypadkowych oraz zasiłków wyrównawczych i opiekuńczych, a także dla udziału osób korzystających z urlopu ojcowskiego oraz z urlopu rodzicielskiego.

W wariantach nr 2 i 3 uwzględniliśmy dodatkowy wskaźnik zmniejszenia lub zwiększenia liczby ubezpieczonych w porównaniu do wariantu nr 1. Wskaźnik ten przyjęliśmy na poziomie odpowiednich stosunków liczb osób aktywnych zawodowo z wariantów nr 2 i 3 do liczb osób aktywnych zawodowo w wariantcie nr 1. Liczby osób aktywnych zawodowo obliczyliśmy na podstawie prognoz dotyczących liczb osób pracujących oraz stóp bezrobocia dostarczonych przez Departament Polityki Makroekonomicznej Ministerstwa Finansów.

W poniższych tabelach zestawiliśmy najważniejsze parametry poszczególnych wariantów: założenia makroekonomiczne Ministerstwa Finansów i ściągalność składek.

Tabela 1.1 Wybrane parametry - wariant nr 1

wersja prognozy demograficznej: Prognoza Ministerstwa Finansów z 2022 r.

	2022	2023	2024	2025	2026	2027
1. stopa bezrobocia (stan na koniec roku)	5,00%	5,40%	5,00%	5,00%	5,00%	5,00%
2. średnioroczny wskaźnik cen towarów i usług konsumpcyjnych ogółem	113,50%	109,80%	104,80%	103,10%	102,50%	102,50%
3. średnioroczny wskaźnik cen towarów i usług konsumpcyjnych dla gospodarstw domowych emerytów i rencistów	113,80%	110,10%	105,10%	103,40%	102,80%	102,80%
4. wskaźnik realnego wzrostu przeciętnego wynagrodzenia	98,00%	100,30%	103,40%	103,70%	103,50%	103,00%
5. wskaźnik realnego wzrostu PKB	104,60%	101,70%	103,10%	103,10%	102,90%	102,90%
6. ściągalność składek na ubezpieczenia społeczne	99,00%	99,00%	99,00%	99,00%	99,00%	99,00%

Tabela 1.2 Wybrane parametry - wariant nr 2

wersja prognozy demograficznej: Prognoza Ministerstwa Finansów z 2022 r.

	2022	2023	2024	2025	2026	2027
1. stopa bezrobocia (stan na koniec roku)	5,50%	6,00%	6,00%	6,00%	6,00%	6,00%
2. średnioroczny wskaźnik cen towarów i usług konsumpcyjnych ogółem	113,50%	109,80%	104,80%	103,10%	102,50%	102,50%
3. średnioroczny wskaźnik cen towarów i usług konsumpcyjnych dla gospodarstw domowych emerytów i rencistów	113,80%	110,10%	105,10%	103,40%	102,80%	102,80%
4. wskaźnik realnego wzrostu przeciętnego wynagrodzenia	97,50%	99,80%	102,90%	103,00%	102,80%	102,50%
5. wskaźnik realnego wzrostu PKB	104,20%	101,40%	102,80%	102,80%	102,60%	102,50%
6. ściągalność składek na ubezpieczenia społeczne	99,00%	98,00%	98,00%	98,00%	98,00%	98,00%

Tabela 1.3 Wybrane parametry - wariant nr 3

wersja prognozy demograficznej: Prognoza Ministerstwa Finansów z 2022 r.

	2022	2023	2024	2025	2026	2027
1. stopa bezrobocia (stan na koniec roku)	4,80%	5,00%	4,70%	4,60%	4,40%	4,20%
2. średnioroczny wskaźnik cen towarów i usług konsumpcyjnych ogółem	113,50%	109,80%	104,80%	103,10%	102,50%	102,50%
3. średnioroczny wskaźnik cen towarów i usług konsumpcyjnych dla gospodarstw domowych emerytów i rencistów	113,80%	110,10%	105,10%	103,40%	102,80%	102,80%
4. wskaźnik realnego wzrostu przeciętnego wynagrodzenia	98,50%	100,80%	103,70%	104,00%	103,80%	103,40%
5. wskaźnik realnego wzrostu PKB	105,00%	102,10%	103,30%	103,30%	103,20%	103,20%
6. ściągalność składek na ubezpieczenia społeczne	99,00%	99,50%	99,50%	99,50%	99,50%	99,50%

Prognoza demograficzna

Z uwagi na spójność z założeniami makroekonomicznymi Ministerstwa Finansów w prognozie wpływów i wydatków Funduszu Ubezpieczeń Społecznych zastosowaliśmy prognozę demograficzną przygotowaną przez Ministerstwo Finansów w 2022 r. dla potrzeb długoterminowych założeń makroekonomicznych. Prognoza ta zakłada wzrost współczynnika dzietności z 1,33 w 2022 r. do 1,37 w 2027 r.

W latach 2022-2027 obserwujemy spadek populacji z 37 915 tys. w 2022 r. do 37 089 tys. w 2027 r. Liczba osób w wieku przedprodukcyjnym (0-17 lat) cały czas maleje, osiągając w 2027 r. poziom o 513 tys. mniejszy niż w 2022 r. Populacja osób w wieku produkcyjnym (mężczyźni w wieku 18-64 lata i kobiety w wieku 18-59 lat) również maleje w całym analizowanym okresie i w 2027 r. osiąga poziom o przeszło 0,6 mln osób mniejszy niż w 2022 r. Natomiast populacja osób w wieku poprodukcyjnym (mężczyźni w wieku 65 lat i więcej oraz kobiety w wieku 60 lat i więcej) przez cały analizowany okres rośnie i w 2027 r. osiąga poziom o ponad 0,3 mln osób większy niż w 2022 r.

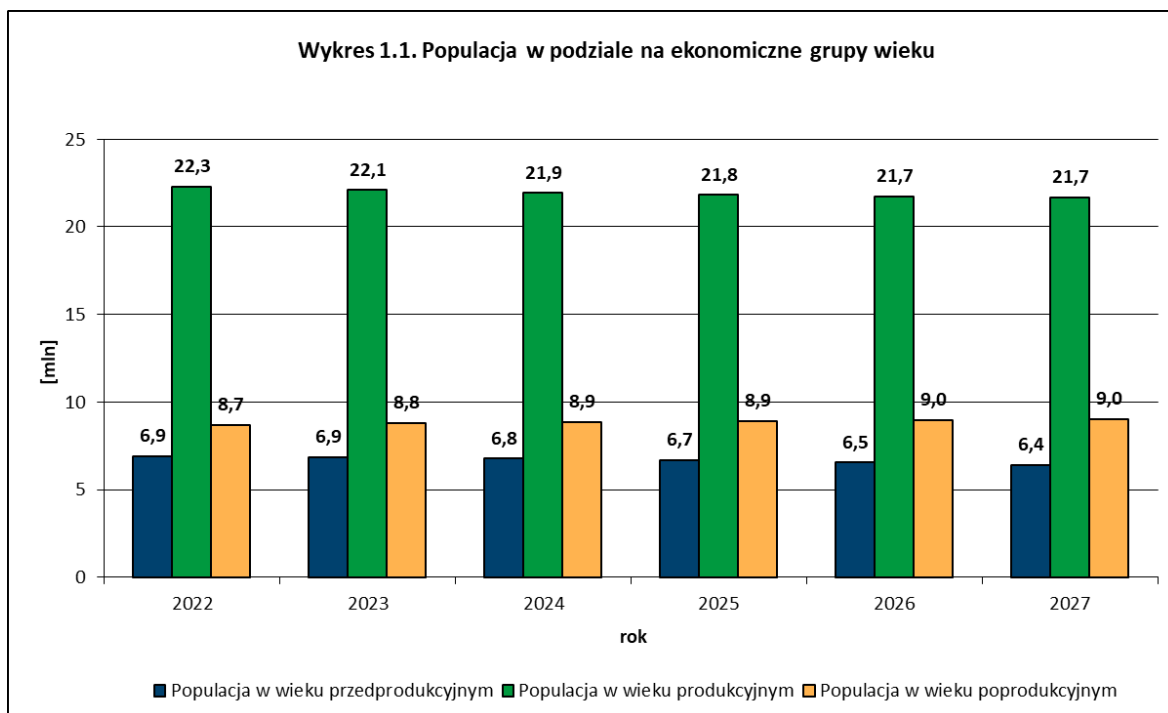
Zmieniają się także udziały poszczególnych grup ekonomicznych w całej populacji. Udziały populacji w wieku przedprodukcyjnym i produkcyjnym w latach 2022-2027 cały czas spadają. Udział populacji w wieku przedprodukcyjnym maleje z 18,2% w 2022 r. do 17,2 % w 2027 r., a udział populacji w wieku produkcyjnym - z 58,8% w 2022 r. do 58,4% w 2027 r. Natomiast udział populacji w wieku poprodukcyjnym cały czas rośnie - z 23,0% w 2022 r. do 24,3% w 2027 r.

W Tabeli 2 oraz na Wykresie 1.1 przedstawiliśmy prognozę ludności Polski w podziale na ekonomiczne grupy wieku: przedprodukcyjny, produkcyjny i poprodukcyjny. Tabela 3 ukazuje udziały grup ekonomicznych w całej populacji.

**Tabela 2. Populacja w podziale na ekonomiczne grupy wieku (w tysiącach)
stan na koniec roku**

	2022	2023	2024	2025	2026	2027
Populacja ogółem	37 915	37 750	37 584	37 419	37 253	37 089
z tego:						
-w wieku przedprodukcyjnym	6 905	6 851	6 776	6 673	6 536	6 392
-w wieku produkcyjnym	22 307	22 108	21 941	21 817	21 736	21 670
-w wieku poprodukcyjnym	8 703	8 790	8 868	8 929	8 981	9 027

Źródło: Prognoza demograficzna przygotowana przez Ministerstwo Finansów w 2022 r. dla potrzeb długoterminowych założeń makroekonomicznych.



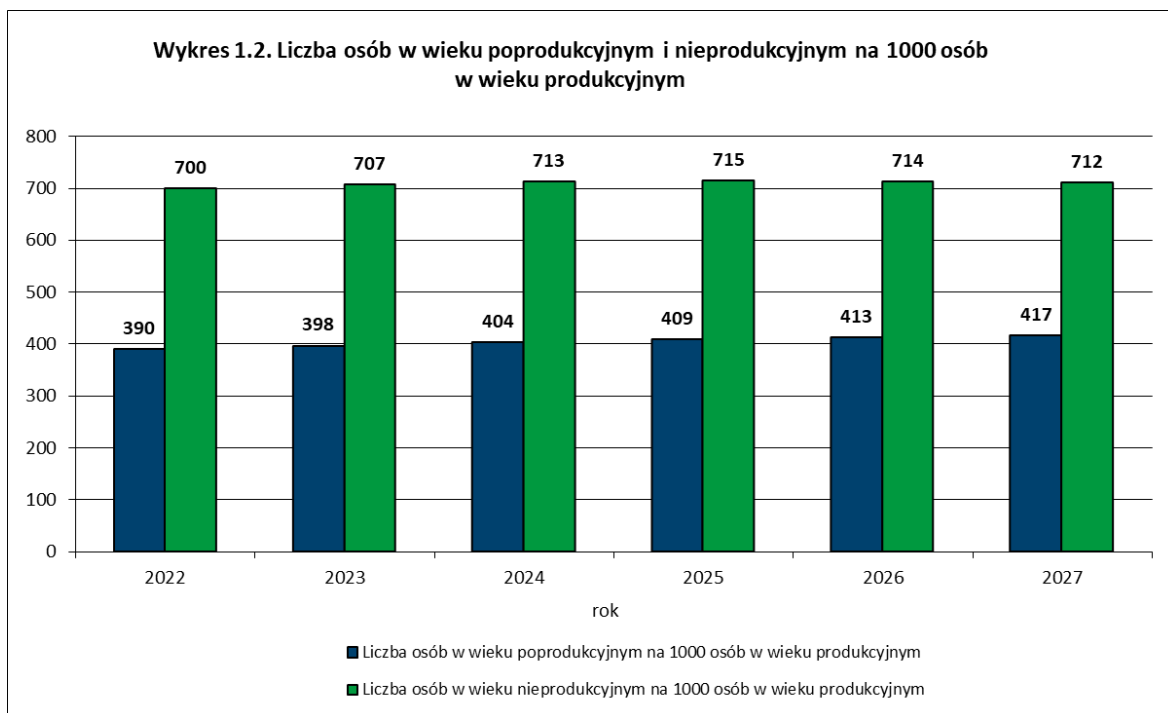
Źródło: Prognoza demograficzna przygotowana przez Ministerstwo Finansów w 2022 r. dla potrzeb długoterminowych założeń makroekonomicznych.

Tabela 3. Udziały poszczególnych grup ekonomicznych w całej populacji stan na koniec roku

	2022	2023	2024	2025	2026	2027
Populacja:						
-w wieku przedprodukcyjnym	18,2%	18,1%	18,0%	17,8%	17,5%	17,2%
-w wieku produkcyjnym	58,8%	58,6%	58,4%	58,3%	58,3%	58,4%
-w wieku poprodukcyjnym	23,0%	23,3%	23,6%	23,9%	24,1%	24,3%

Źródło: obliczenia własne na podstawie prognozy demograficznej przygotowanej przez Ministerstwo Finansów w 2022 r. dla potrzeb długoterminowych założeń makroekonomicznych.

Zmiany w strukturze populacji dobrze obrazuje poniższy Wykres 1.2, który przedstawia stosunek liczb osób w wieku poprodukcyjnym i nieprodukcyjnym (przedprodukcyjnym i poprodukcyjnym) do liczby osób w wieku produkcyjnym w poszczególnych latach. Zgodnie z prognozą demograficzną przygotowaną przez Ministerstwo Finansów ilorazy te w 2027 r. są wyższe niż w 2022 r. Na 1000 osób w wieku produkcyjnym w 2022 r. przypada 390 osób w wieku poprodukcyjnym i aż 700 osób w wieku nieprodukcyjnym. Natomiast w 2027 r. na 1000 osób w wieku produkcyjnym – przypada już 417 osób w wieku poprodukcyjnym i 712 osób w wieku nieprodukcyjnym.



Źródło: obliczenia własne na podstawie prognozy demograficznej przygotowanej przez Ministerstwo Finansów w 2022 r. dla potrzeb długoterminowych założeń makroekonomicznych.

Uwagi do wyników prognozy

1. Saldo roczne jest różnicą wpływów i wydatków w danym roku, jest to zatem wynik finansowy wyłącznie z rocznej działalności funduszu.
2. W wynikach prognozy po stronie wpływów uwzględniliśmy wpływy składkowe, celową dotację budżetową na pokrycie świadczeń finansowanych z budżetu państwa, a wypłacanych z Funduszu Ubezpieczeń Społecznych oraz środki przenoszone z otwartych funduszy emerytalnych do funduszu emerytalnego (wyodrębnionego w Funduszu Ubezpieczeń Społecznych) w ramach tzw. „suwaka bezpieczeństwa”.
3. We wpływach do funduszy emerytalnego i rentowego uwzględniliśmy przekazywanie z budżetu państwa składek za osoby: przebywające na urloпах wychowawczych, pobierające zasiłki macierzyńskie oraz sprawujące osobistą opiekę nad dziećmi.
4. W wydatkach funduszu emerytalnego, rentowego, wypadkowego i chorobowego uwzględniliśmy – obok wydatków na świadczenia – odpis na działalność Zakładu Ubezpieczeń Społecznych.
5. W wydatkach funduszu rentowego uwzględniliśmy – obok wydatków na świadczenia i odpis – koszty prewencji rentowej.
6. Do wydatków funduszu wypadkowego, obok wydatków na świadczenia i odpis, włączyliśmy koszty prewencji wypadkowej.
7. Wydolność zdefiniowaliśmy jako iloraz wpływów i wydatków.
8. Przy obliczaniu wydolności dla Funduszu Ubezpieczeń Społecznych oraz dla funduszu rentowego celowo nie uwzględniliśmy wydatków na świadczenia finansowane z budżetu

państwa oraz dotacji na te świadczenia, gdyż nie mają one charakteru ubezpieczeniowego.

9. Przy obliczaniu wydolności dla Funduszu Ubezpieczeń Społecznych oraz dla funduszu emerytalnego uwzględniliśmy środki przekazywane z otwartych funduszy emerytalnych do funduszu emerytalnego (wyodrębnionego w Funduszu Ubezpieczeń Społecznych) w ramach „suwaka bezpieczeństwa”.
10. Jako stopę dyskontową przyjęliśmy stopę inflacji (wyniki w kwotach zdyskontowanych na 2021 r.).
11. Wydatki i wpływy do funduszu rentowego, prezentowane jako procent sumy rocznych podstaw wymiaru składek na ubezpieczenia rentowe, nie zawierają (odpowiednio) świadczeń finansowanych z budżetu państwa i dotacji celowej na te świadczenia (z uwagi na nieskładkowy sposób finansowania).
12. Wpływy do funduszu emerytalnego prezentowane jako procent sumy rocznych podstaw wymiaru składek na ubezpieczenie emerytalne uwzględniają również środki przekazywane z otwartych funduszy emerytalnych do funduszu emerytalnego (wyodrębnionego w Funduszu Ubezpieczeń Społecznych) w ramach „suwaka bezpieczeństwa”.

Opis wyników prognozy wpływów i wydatków FUS na lata 2023-2027

We wszystkich wariantach przez cały okres prognozy obserwujemy deficyty roczne Funduszu Ubezpieczeń Społecznych, tzn. bieżące składki, dotacja celowa na pokrycie świadczeń finansowanych z budżetu państwa oraz środki przekazywane z otwartych funduszy emerytalnych do funduszu emerytalnego FUS w ramach tzw. „suwaka bezpieczeństwa” nie pokrywają wydatków (sumy wydatków na świadczenia, odpisu na ZUS oraz kosztów prewencji rentowej i wypadkowej).

We wszystkich trzech wariantach prognozy saldo roczne FUS² cały czas maleje, co oznacza wzrost deficytów rocznych FUS.

I tak, deficyt roczny FUS w 2027 r. jest większy niż w 2023 r.:

- w wariantcie nr 1 – o 29,3 mld zł (w 2023 r. deficyt roczny wynosi 51,9 mld zł, a w 2027 r. 81,2 mld zł),
- w wariantcie nr 2 – o 40,9 mld zł (w 2023 r. deficyt roczny wynosi 60,8 mld zł, a w 2027 r. 101,7 mld zł).
- w wariantcie nr 3 – o 20,5 mld zł (w 2023 r. deficyt roczny wynosi 44,1 mld zł, a w 2027 r. 64,6 mld zł).

² Wartości zdyskontowane na 2021 r. Jako stopę dyskontową przyjęliśmy założoną uprzednio stopę inflacji.

Wydolność Funduszu Ubezpieczeń Społecznych (rozumiana jako iloraz wpływów i wydatków) w latach 2023-2027 zachowuje się nieco inaczej niż saldo roczne w kwotach zdyskontowanych. W wariantach nr 1 i 2 w tym okresie prognozy obserwujemy spadek wydolności FUS, natomiast w wariantach nr 3 wydolność FUS maleje w latach 2023-2025, a następnie rośnie w latach 2026-2027. We wszystkich wariantach prognozy wydolność FUS w 2027 r. jest mniejsza niż w 2023 r.: w wariantach nr 1 o 5,4 punktu procentowego, w wariantach nr 2 o 8,1 punktu procentowego, w wariantach nr 3 o 3,3 punktu procentowego. W 2027 r. największą wydolność FUS obserwujemy w wariantach nr 3 (81,1%), a najmniejszą w wariantach nr 2 (70,6%). W wariantach nr 1 wydolność FUS w 2027 r. wynosi 76,4%. Inne zachowanie wydolności (wzrost wydolności) niż salda rocznego w kwotach zdyskontowanych (spadek salda) w niektórych latach okresu prognozy wynika z szybszego tempa wzrostu wpływów do FUS niż wydatków FUS.

Saldo roczne FUS wyrażone w procencie produktu krajowego brutto zachowuje się podobnie jak wydolność FUS – maleje przez wszystkie lata prognozy dla wariantów nr 1 i 2. Natomiast w wariantach nr 3 saldo roczne FUS w procencie PKB maleje w latach 2023-2025, potem rośnie w latach 2026-2027. Saldo roczne FUS w procencie PKB w 2027 r. jest mniejsze niż w 2023 r.: w wariantach nr 1 o 0,8 punktu procentowego, w wariantach nr 2 o 1,2 punktu procentowego, w wariantach nr 3 o 0,5 punktu procentowego. Inne zachowanie salda rocznego FUS w procencie PKB niż w kwotach zdyskontowanych inflacją na 2021 r. w niektórych latach okresu prognozy wynika z tego, że tempo wzrostu PKB jest większe niż tempo wzrostu deficytu rocznego FUS.

Na deficyt roczny Funduszu Ubezpieczeń Społecznych w prognozowanym okresie wpływa przede wszystkim skala deficytu w funduszu emerytalnym i w funduszu chorobowym. Każdy z tych dwóch funduszy przez wszystkie prognozowane lata generuje deficyty roczne.

Wyniki

Wyniki prognozy wpływów i wydatków Funduszu Ubezpieczeń Społecznych na lata 2023-2027 prezentujemy w trzech wariantach. Wyniki obejmują:

- saldo roczne Funduszu Ubezpieczeń Społecznych oraz funduszy: emerytalnego, rentowego, wypadkowego i chorobowego (saldo roczne rozumiane jako różnica wpływów i wydatków, czyli wynik finansowy wyłącznie z rocznej działalności funduszu),
- wpływy do Funduszu Ubezpieczeń Społecznych oraz do każdego z funduszy: emerytalnego, rentowego, wypadkowego i chorobowego,
- wydatki Funduszu Ubezpieczeń Społecznych oraz każdego z funduszy: emerytalnego, rentowego, wypadkowego i chorobowego,
- wydolność rozumianą jako iloraz wpływów i wydatków.

Saldo roczne, wpływy i wydatki prezentujemy w kwotach nominalnych, w kwotach zdyskontowanych³ na 2021 r. oraz w procencie produktu krajowego brutto. Wyniki dla funduszy wchodzących w skład Funduszu Ubezpieczeń Społecznych przedstawiamy także jako procent sumy rocznych podstaw wymiaru składek na odpowiednie ubezpieczenie. Wyniki w kwotach zdyskontowanych umożliwiają porównywanie kwot między poszczególnymi latami.

³ Jako stopę dyskontową przyjęliśmy założoną uprzednio stopę inflacji.

**Tabela 4.1 Prognoza wpływów, wydatków i salda rocznego Funduszu Ubezpieczeń Społecznych.
Zestawienie wyników dla wariantu nr 1.**

	2023	2024	2025	2026	2027
Fundusz Ubezpieczeń Społecznych					
Saldo roczne [mln zł]	-64 626	-86 864	-99 987	-108 291	-114 829
Wpływy [mln zł]	289 487	312 882	333 861	353 072	371 334
Wydatki [mln zł]	354 113	399 746	433 848	461 363	486 163
Wydolność	82%	78%	77%	77%	76%
Fundusz emerytalny					
Saldo roczne [mln zł]	-74 244	-95 409	-108 900	-118 049	-125 365
Wpływy [mln zł]	180 724	195 369	208 538	220 675	232 259
Wydatki [mln zł]	254 968	290 778	317 438	338 724	357 625
Wydolność	71%	67%	66%	65%	65%
Fundusz rentowy					
Saldo roczne [mln zł]	12 365	11 441	11 648	12 166	12 515
Wpływy [mln zł]	74 729	80 761	86 147	91 026	95 600
Wydatki [mln zł]	62 364	69 320	74 499	78 860	83 085
Wydolność	120%	117%	116%	116%	115%
Fundusz wypadkowy					
Saldo roczne [mln zł]	5 711	6 247	6 856	7 485	8 106
Wpływy [mln zł]	11 544	12 470	13 297	14 045	14 748
Wydatki [mln zł]	5 833	6 223	6 441	6 561	6 642
Wydolność	198%	200%	206%	214%	222%
Fundusz chorobowy					
Saldo roczne [mln zł]	-8 458	-9 143	-9 592	-9 893	-10 085
Wpływy [mln zł]	22 490	24 283	25 879	27 325	28 727
Wydatki [mln zł]	30 949	33 425	35 471	37 218	38 811
Wydolność	73%	73%	73%	73%	74%

**Tabela 4.2 Prognoza wpływów, wydatków i salda rocznego Funduszu Ubezpieczeń Społecznych.
Zestawienie wyników dla wariantu nr 2.**

	2023	2024	2025	2026	2027
Fundusz Ubezpieczeń Społecznych					
Saldo roczne [mln zł]	-75 734	-103 775	-121 731	-134 025	-143 814
Wpływy [mln zł]	280 604	299 507	316 059	331 229	345 935
Wydatki [mln zł]	356 338	403 283	437 791	465 255	489 749
Wydolność	79%	74%	72%	71%	71%
Fundusz emerytalny					
Saldo roczne [mln zł]	-80 552	-105 603	-122 239	-133 890	-143 176
Wpływy [mln zł]	175 203	187 052	197 468	207 085	216 443
Wydatki [mln zł]	255 755	292 655	319 707	340 975	359 619
Wydolność	69%	64%	62%	61%	60%
Fundusz rentowy					
Saldo roczne [mln zł]	9 819	7 295	5 997	5 177	4 364
Wpływy [mln zł]	72 424	77 295	81 533	85 366	89 026
Wydatki [mln zł]	62 606	70 000	75 536	80 189	84 662
Wydolność	116%	110%	108%	106%	105%
Fundusz wypadkowy					
Saldo roczne [mln zł]	5 301	5 666	6 107	6 588	7 082
Wpływy [mln zł]	11 182	11 926	12 573	13 160	13 721
Wydatki [mln zł]	5 881	6 259	6 466	6 572	6 639
Wydolność	190%	191%	194%	200%	207%
Fundusz chorobowy					
Saldo roczne [mln zł]	-10 301	-11 134	-11 597	-11 900	-12 084
Wpływy [mln zł]	21 794	23 234	24 485	25 618	26 745
Wydatki [mln zł]	32 096	34 368	36 081	37 518	38 829
Wydolność	68%	68%	68%	68%	69%

**Tabela 4.3 Prognoza wpływów, wydatków i salda rocznego Funduszu Ubezpieczeń Społecznych.
Zestawienie wyników dla wariantu nr 3.**

	2023	2024	2025	2026	2027
Fundusz Ubezpieczeń Społecznych					
Saldo roczne [mln zł]	-54 911	-73 716	-83 875	-88 781	-91 403
Wpływy [mln zł]	297 508	323 786	347 584	370 220	392 633
Wydatki [mln zł]	352 418	397 502	431 460	459 001	484 036
Wydolność	84%	81%	81%	81%	81%
Fundusz emerytalny					
Saldo roczne [mln zł]	-68 871	-87 844	-99 458	-106 453	-111 279
Wpływy [mln zł]	185 707	202 142	217 067	231 344	245 525
Wydatki [mln zł]	254 578	289 986	316 525	337 797	356 804
Wydolność	73%	70%	69%	68%	69%
Fundusz rentowy					
Saldo roczne [mln zł]	14 575	14 593	15 689	17 232	18 775
Wpływy [mln zł]	76 807	83 582	89 693	95 451	101 089
Wydatki [mln zł]	62 232	68 988	74 004	78 218	82 314
Wydolność	124%	121%	121%	122%	123%
Fundusz wypadkowy					
Saldo roczne [mln zł]	6 085	6 731	7 449	8 207	8 981
Wpływy [mln zł]	11 872	12 918	13 859	14 746	15 615
Wydatki [mln zł]	5 786	6 187	6 410	6 540	6 634
Wydolność	205%	209%	216%	225%	235%
Fundusz chorobowy					
Saldo roczne [mln zł]	-6 700	-7 196	-7 555	-7 767	-7 880
Wpływy [mln zł]	23 122	25 145	26 965	28 679	30 404
Wydatki [mln zł]	29 822	32 341	34 520	36 446	38 284
Wydolność	78%	78%	78%	79%	79%

Tabela 5.1 Prognoza wpływów, wydatków i salda rocznego Funduszu Ubezpieczeń Społecznych w kwotach zdyskontowanych inflacją na rok 2021. Zestawienie wyników dla wariantu nr 1.

	2023	2024	2025	2026	2027
Fundusz Ubezpieczeń Społecznych					
Saldo roczne [mln zł]	-51 858	-66 509	-74 255	-78 460	-81 168
Wpływy [mln zł]	232 290	239 564	247 941	255 812	262 482
Wydatki [mln zł]	284 148	306 073	322 196	334 272	343 649
Fundusz emerytalny					
Saldo roczne [mln zł]	-59 575	-73 052	-80 874	-85 530	-88 616
Wpływy [mln zł]	145 016	149 587	154 870	159 886	164 175
Wydatki [mln zł]	204 591	222 639	235 744	245 416	252 791
Fundusz rentowy					
Saldo roczne [mln zł]	9 922	8 760	8 651	8 815	8 847
Wpływy [mln zł]	59 964	61 836	63 977	65 952	67 576
Wydatki [mln zł]	50 042	53 076	55 326	57 137	58 729
Fundusz wypadkowy					
Saldo roczne [mln zł]	4 582	4 783	5 091	5 423	5 730
Wpływy [mln zł]	9 263	9 548	9 875	10 176	10 425
Wydatki [mln zł]	4 680	4 765	4 784	4 753	4 695
Fundusz chorobowy					
Saldo roczne [mln zł]	-6 787	-7 000	-7 123	-7 168	-7 128
Wpływy [mln zł]	18 047	18 592	19 219	19 798	20 306
Wydatki [mln zł]	24 834	25 593	26 342	26 966	27 434

Tabela 5.2 Prognoza wpływów, wydatków i salda rocznego Funduszu Ubezpieczeń Społecznych w kwotach zdyskontowanych inflacją na rok 2021. Zestawienie wyników dla wariantu nr 2.

	2023	2024	2025	2026	2027
Fundusz Ubezpieczeń Społecznych					
Saldo roczne [mln zł]	-60 771	-79 457	-90 403	-97 106	-101 657
Wpływy [mln zł]	225 162	229 323	234 720	239 986	244 528
Wydatki [mln zł]	285 933	308 781	325 123	337 092	346 185
Fundusz emerytalny					
Saldo roczne [mln zł]	-64 637	-80 857	-90 780	-97 008	-101 206
Wpływy [mln zł]	140 586	143 220	146 649	150 040	152 995
Wydatki [mln zł]	205 223	224 077	237 429	247 048	254 201
Fundusz rentowy					
Saldo roczne [mln zł]	7 879	5 586	4 454	3 751	3 084
Wpływy [mln zł]	58 115	59 182	60 550	61 850	62 929
Wydatki [mln zł]	50 236	53 597	56 096	58 100	59 844
Fundusz wypadkowy					
Saldo roczne [mln zł]	4 253	4 339	4 536	4 773	5 006
Wpływy [mln zł]	8 973	9 131	9 338	9 535	9 699
Wydatki [mln zł]	4 719	4 793	4 802	4 762	4 693
Fundusz chorobowy					
Saldo roczne [mln zł]	-8 266	-8 525	-8 612	-8 622	-8 542
Wpływy [mln zł]	17 488	17 789	18 184	18 561	18 905
Wydatki [mln zł]	25 754	26 315	26 796	27 183	27 447

Tabela 5.3 Prognoza wpływów, wydatków i salda rocznego Funduszu Ubezpieczeń Społecznych w kwotach zdyskontowanych inflacją na rok 2021. Zestawienie wyników dla wariantu nr 3.

	2023	2024	2025	2026	2027
Fundusz Ubezpieczeń Społecznych					
Saldo roczne [mln zł]	-44 061	-56 442	-62 290	-64 325	-64 609
Wpływy [mln zł]	238 726	247 913	258 132	268 237	277 537
Wydatki [mln zł]	282 788	304 355	320 422	332 561	342 146
Fundusz emerytalny					
Saldo roczne [mln zł]	-55 263	-67 260	-73 862	-77 129	-78 659
Wpływy [mln zł]	149 015	154 773	161 204	167 616	173 552
Wydatki [mln zł]	204 278	222 033	235 066	244 745	252 211
Fundusz rentowy					
Saldo roczne [mln zł]	11 695	11 174	11 651	12 486	13 271
Wpływy [mln zł]	61 632	63 996	66 610	69 157	71 456
Wydatki [mln zł]	49 936	52 822	54 959	56 672	58 185
Fundusz wypadkowy					
Saldo roczne [mln zł]	4 883	5 154	5 532	5 946	6 349
Wpływy [mln zł]	9 526	9 891	10 293	10 684	11 038
Wydatki [mln zł]	4 643	4 737	4 761	4 738	4 689
Fundusz chorobowy					
Saldo roczne [mln zł]	-5 376	-5 510	-5 611	-5 627	-5 570
Wpływy [mln zł]	18 554	19 253	20 026	20 779	21 491
Wydatki [mln zł]	23 930	24 762	25 636	26 406	27 061

Tabela 6.1 Prognoza wpływów, wydatków i sald rocznych funduszy: emerytalnego, rentowego, wypadkowego i chorobowego.
Wyniki wyrażone jako procent sumy rocznych podstaw wymiaru składek na odpowiednie ubezpieczenie.
Zestawienie wyników dla wariantu nr 1.

	2023	2024	2025	2026	2027
Fundusz emerytalny					
Saldo roczne	-7,90%	-9,39%	-10,05%	-10,32%	-10,43%
Wpływy	19,23%	19,24%	19,25%	19,29%	19,33%
Wydatki	27,12%	28,63%	29,31%	29,60%	29,76%
Fundusz rentowy					
Saldo roczne	1,32%	1,13%	1,08%	1,06%	1,04%
Wpływy*)	7,92%	7,92%	7,92%	7,92%	7,92%
Wydatki**)	6,60%	6,79%	6,84%	6,86%	6,88%
Fundusz wypadkowy					
Saldo roczne	0,59%	0,60%	0,62%	0,64%	0,66%
Wpływy	1,20%	1,20%	1,20%	1,20%	1,20%
Wydatki	0,61%	0,60%	0,58%	0,56%	0,54%
Fundusz chorobowy					
Saldo roczne	-0,91%	-0,91%	-0,90%	-0,88%	-0,85%
Wpływy	2,43%	2,43%	2,43%	2,43%	2,43%
Wydatki	3,34%	3,34%	3,32%	3,30%	3,28%

*) bez dotacji na świadczenia refundowane z budżetu państwa

***) bez świadczeń refundowanych z budżetu państwa

Tabela 6.2 Prognoza wpływów, wydatków i sald rocznych funduszy: emerytalnego, rentowego, wypadkowego i chorobowego. Wyniki wyrażone jako procent sumy rocznych podstaw wymiaru składek na odpowiednie ubezpieczenie. Zestawienie wyników dla wariantu nr 2.

	2023	2024	2025	2026	2027
Fundusz emerytalny					
Saldo roczne	-8,75%	-10,76%	-11,81%	-12,35%	-12,67%
Wpływy	19,04%	19,05%	19,07%	19,11%	19,15%
Wydatki	27,79%	29,81%	30,88%	31,46%	31,82%
Fundusz rentowy					
Saldo roczne	1,07%	0,74%	0,58%	0,48%	0,39%
Wpływy*)	7,84%	7,84%	7,84%	7,84%	7,84%
Wydatki**)	6,77%	7,10%	7,26%	7,36%	7,45%
Fundusz wypadkowy					
Saldo roczne	0,56%	0,56%	0,58%	0,59%	0,61%
Wpływy	1,19%	1,19%	1,19%	1,19%	1,19%
Wydatki	0,62%	0,62%	0,61%	0,59%	0,57%
Fundusz chorobowy					
Saldo roczne	-1,13%	-1,15%	-1,14%	-1,12%	-1,08%
Wpływy	2,40%	2,40%	2,40%	2,40%	2,40%
Wydatki	3,54%	3,55%	3,54%	3,52%	3,49%

*) bez dotacji na świadczenia refundowane z budżetu państwa

***) bez świadczeń refundowanych z budżetu państwa

Tabela 6.3 Prognoza wpływów, wydatków i sald rocznych funduszy: emerytalnego, rentowego, wypadkowego i chorobowego. Wyniki wyrażone jako procent sumy rocznych podstaw wymiaru składek na odpowiednie ubezpieczenie. Zestawienie wyników dla wariantu nr 3.

	2023	2024	2025	2026	2027
Fundusz emerytalny					
Saldo roczne	-7,16%	-8,40%	-8,86%	-8,92%	-8,80%
Wpływy	19,32%	19,33%	19,34%	19,38%	19,42%
Wydatki	26,48%	27,72%	28,21%	28,29%	28,22%
Fundusz rentowy					
Saldo roczne	1,52%	1,40%	1,40%	1,44%	1,48%
Wpływy*)	7,96%	7,96%	7,96%	7,96%	7,96%
Wydatki**)	6,44%	6,56%	6,56%	6,52%	6,48%
Fundusz wypadkowy					
Saldo roczne	0,62%	0,63%	0,65%	0,67%	0,69%
Wpływy	1,21%	1,21%	1,21%	1,21%	1,21%
Wydatki	0,59%	0,58%	0,56%	0,54%	0,51%
Fundusz chorobowy					
Saldo roczne	-0,71%	-0,70%	-0,68%	-0,66%	-0,63%
Wpływy	2,44%	2,44%	2,44%	2,44%	2,44%
Wydatki	3,14%	3,14%	3,12%	3,10%	3,07%

*) bez dotacji na świadczenia refundowane z budżetu państwa

***) bez świadczeń refundowanych z budżetu państwa

Tabela 7.1 Prognoza wpływów, wydatków i salda rocznego Funduszu Ubezpieczeń Społecznych w procencie PKB. Zestawienie wyników dla wariantu nr 1.

	2023	2024	2025	2026	2027
Fundusz Ubezpieczeń Społecznych					
Saldo roczne	-1,95%	-2,43%	-2,62%	-2,69%	-2,70%
Wpływy	8,72%	8,74%	8,76%	8,76%	8,74%
Wydatki	10,67%	11,17%	11,38%	11,45%	11,44%
Fundusz emerytalny					
Saldo roczne	-2,24%	-2,66%	-2,86%	-2,93%	-2,95%
Wpływy	5,44%	5,46%	5,47%	5,48%	5,46%
Wydatki	7,68%	8,12%	8,32%	8,41%	8,41%
Fundusz rentowy					
Saldo roczne	0,37%	0,32%	0,31%	0,30%	0,29%
Wpływy	2,25%	2,26%	2,26%	2,26%	2,25%
Wydatki	1,88%	1,94%	1,95%	1,96%	1,95%
Fundusz wypadkowy					
Saldo roczne	0,17%	0,17%	0,18%	0,19%	0,19%
Wpływy	0,35%	0,35%	0,35%	0,35%	0,35%
Wydatki	0,18%	0,17%	0,17%	0,16%	0,16%
Fundusz chorobowy					
Saldo roczne	-0,25%	-0,26%	-0,25%	-0,25%	-0,24%
Wpływy	0,68%	0,68%	0,68%	0,68%	0,68%
Wydatki	0,93%	0,93%	0,93%	0,92%	0,91%

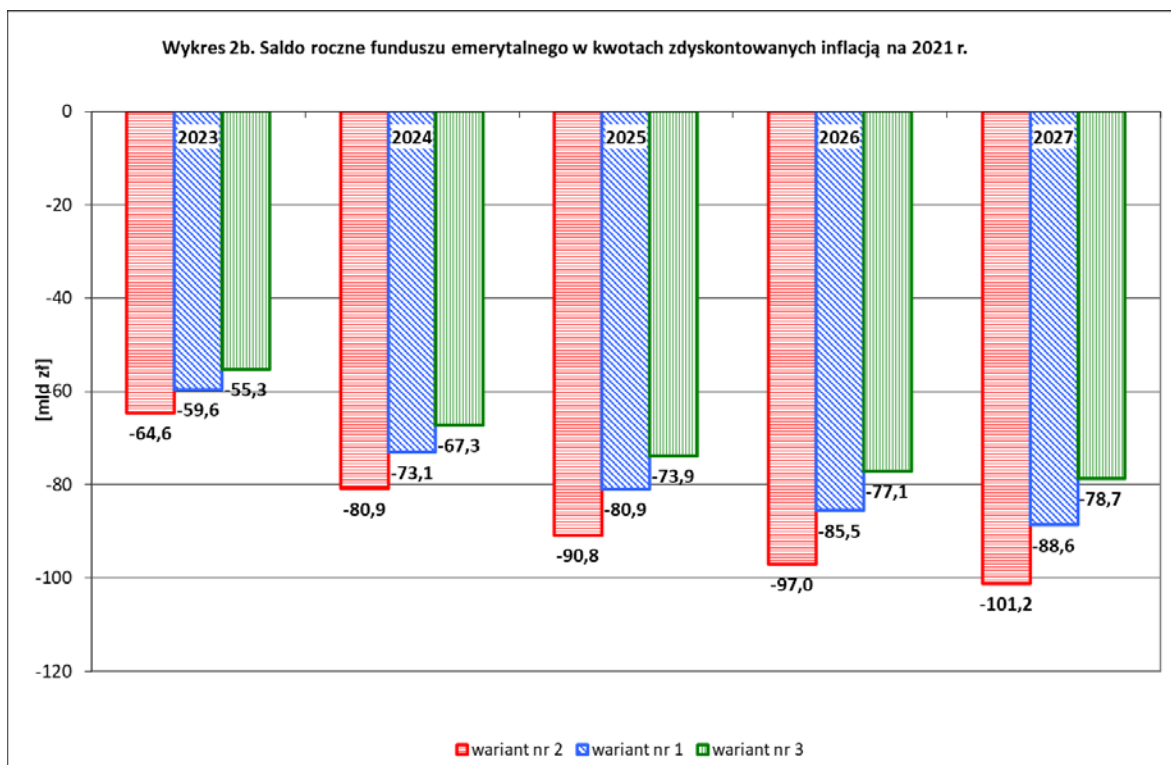
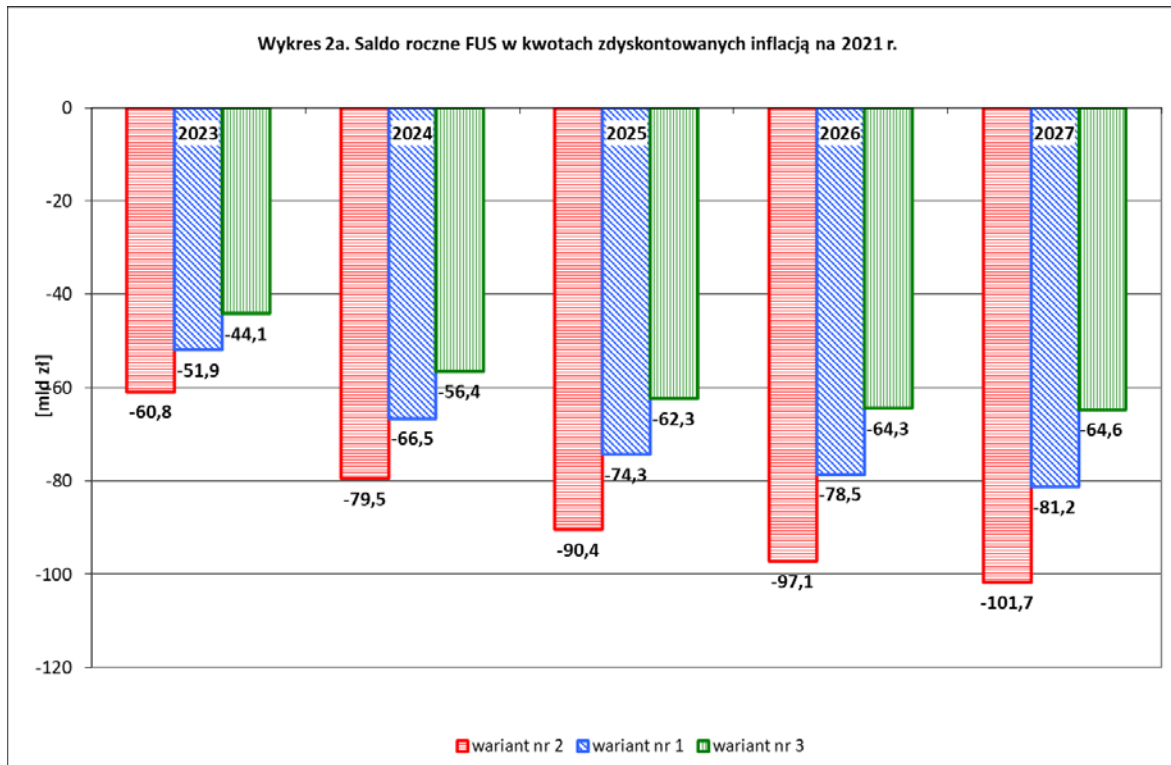
Tabela 7.2 Prognoza wpływów, wydatków i salda rocznego Funduszu Ubezpieczeń Społecznych w procencie PKB. Zestawienie wyników dla wariantu nr 2.

	2023	2024	2025	2026	2027
Fundusz Ubezpieczeń Społecznych					
Saldo roczne	-2,30%	-2,93%	-3,23%	-3,38%	-3,45%
Wpływy	8,51%	8,45%	8,39%	8,35%	8,30%
Wydatki	10,81%	11,37%	11,63%	11,73%	11,75%
Fundusz emerytalny					
Saldo roczne	-2,44%	-2,98%	-3,25%	-3,37%	-3,43%
Wpływy	5,31%	5,28%	5,24%	5,22%	5,19%
Wydatki	7,76%	8,25%	8,49%	8,59%	8,63%
Fundusz rentowy					
Saldo roczne	0,30%	0,21%	0,16%	0,13%	0,10%
Wpływy	2,20%	2,18%	2,17%	2,15%	2,14%
Wydatki	1,90%	1,97%	2,01%	2,02%	2,03%
Fundusz wypadkowy					
Saldo roczne	0,16%	0,16%	0,16%	0,17%	0,17%
Wpływy	0,34%	0,34%	0,33%	0,33%	0,33%
Wydatki	0,18%	0,18%	0,17%	0,17%	0,16%
Fundusz chorobowy					
Saldo roczne	-0,31%	-0,31%	-0,31%	-0,30%	-0,29%
Wpływy	0,66%	0,66%	0,65%	0,65%	0,64%
Wydatki	0,97%	0,97%	0,96%	0,95%	0,93%

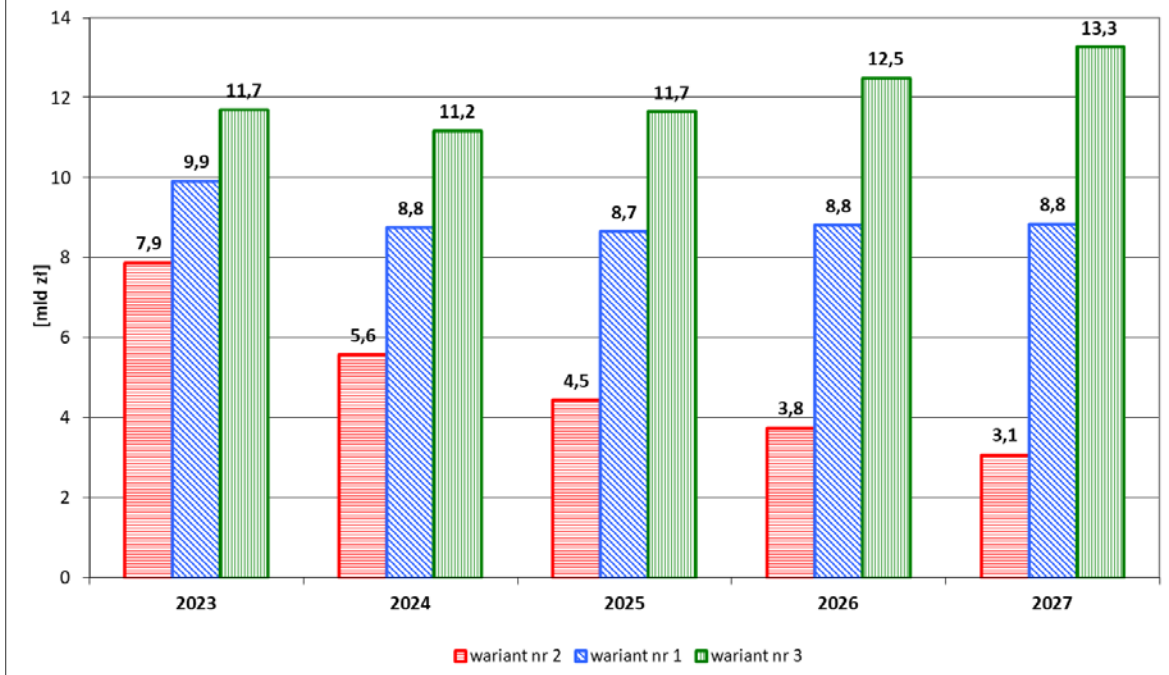
Tabela 7.3 Prognoza wpływów, wydatków i salda rocznego Funduszu Ubezpieczeń Społecznych w procencie PKB. Zestawienie wyników dla wariantu nr 3.

	2023	2024	2025	2026	2027
Fundusz Ubezpieczeń Społecznych					
Saldo roczne	-1,64%	-2,04%	-2,17%	-2,17%	-2,11%
Wpływy	8,89%	8,96%	9,01%	9,05%	9,08%
Wydatki	10,53%	11,00%	11,18%	11,23%	11,19%
Fundusz emerytalny					
Saldo roczne	-2,06%	-2,43%	-2,58%	-2,60%	-2,57%
Wpływy	5,55%	5,59%	5,63%	5,66%	5,68%
Wydatki	7,61%	8,02%	8,21%	8,26%	8,25%
Fundusz rentowy					
Saldo roczne	0,44%	0,40%	0,41%	0,42%	0,43%
Wpływy	2,30%	2,31%	2,33%	2,33%	2,34%
Wydatki	1,86%	1,91%	1,92%	1,91%	1,90%
Fundusz wypadkowy					
Saldo roczne	0,18%	0,19%	0,19%	0,20%	0,21%
Wpływy	0,35%	0,36%	0,36%	0,36%	0,36%
Wydatki	0,17%	0,17%	0,17%	0,16%	0,15%
Fundusz chorobowy					
Saldo roczne	-0,20%	-0,20%	-0,20%	-0,19%	-0,18%
Wpływy	0,69%	0,70%	0,70%	0,70%	0,70%
Wydatki	0,89%	0,89%	0,89%	0,89%	0,89%

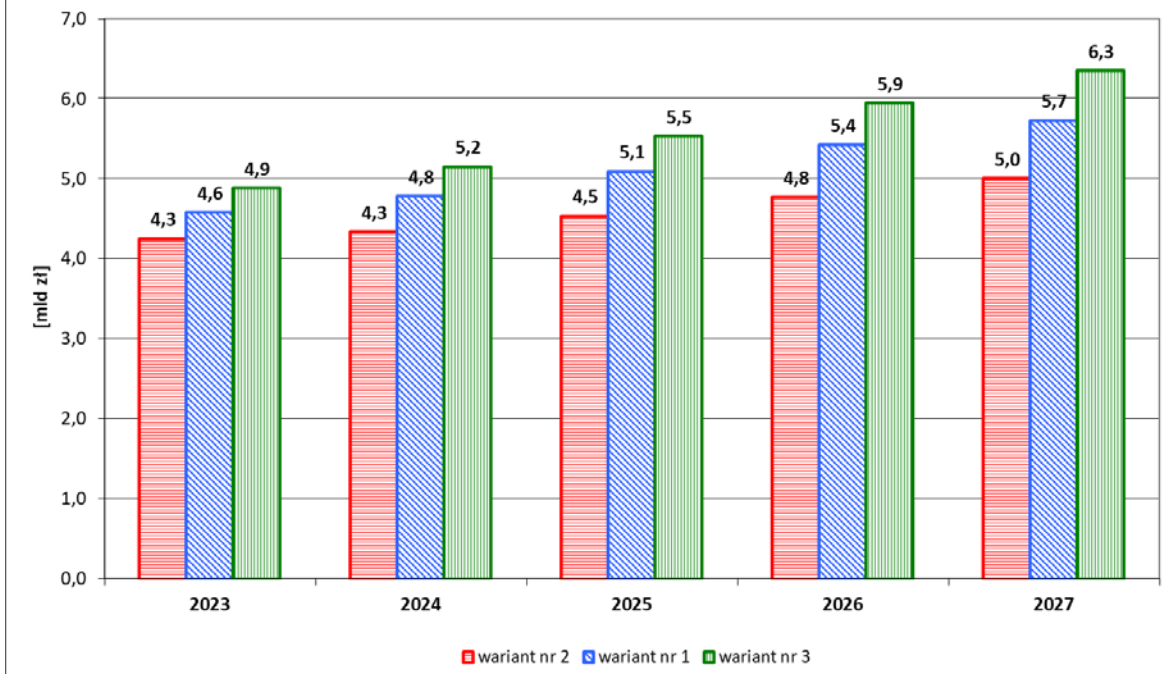
Wykresy



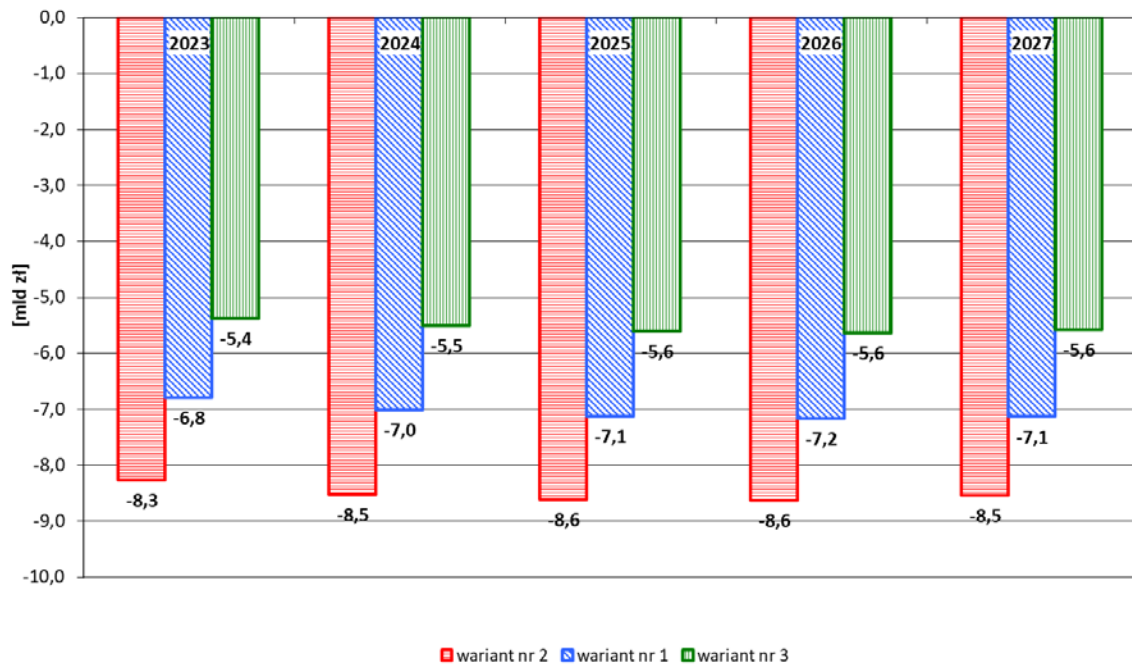
Wykres 2c. Saldo roczne funduszu rentowego w kwotach zdyskontowanych inflacją na 2021 r.



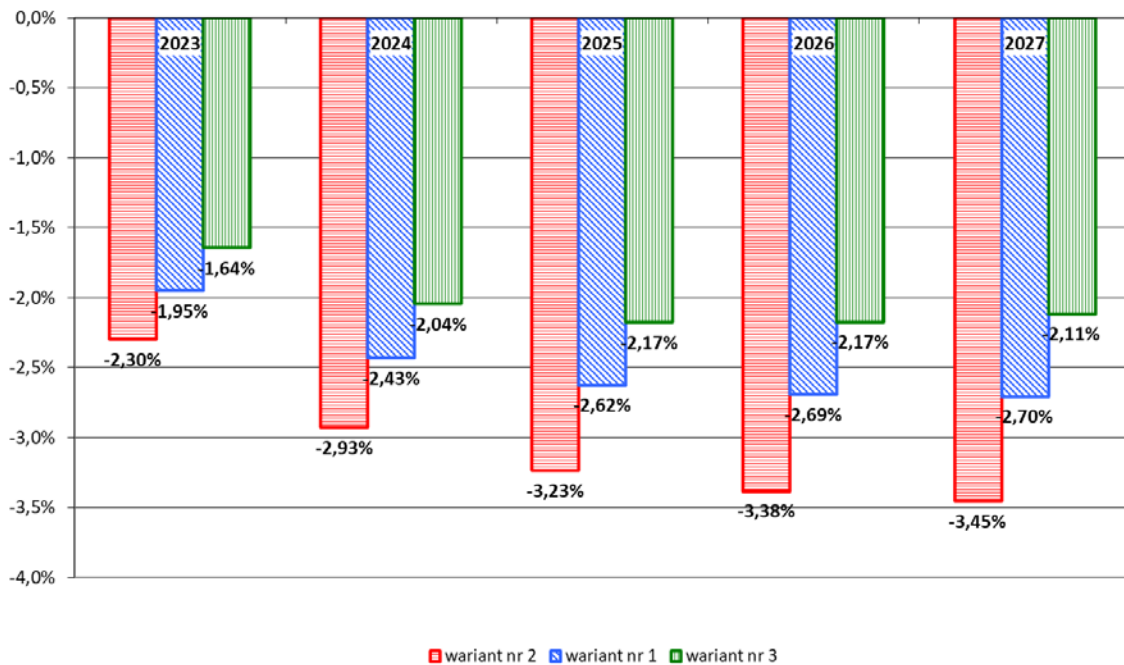
Wykres 2d. Saldo roczne funduszu wypadkowego w kwotach zdyskontowanych inflacją na 2021 r.



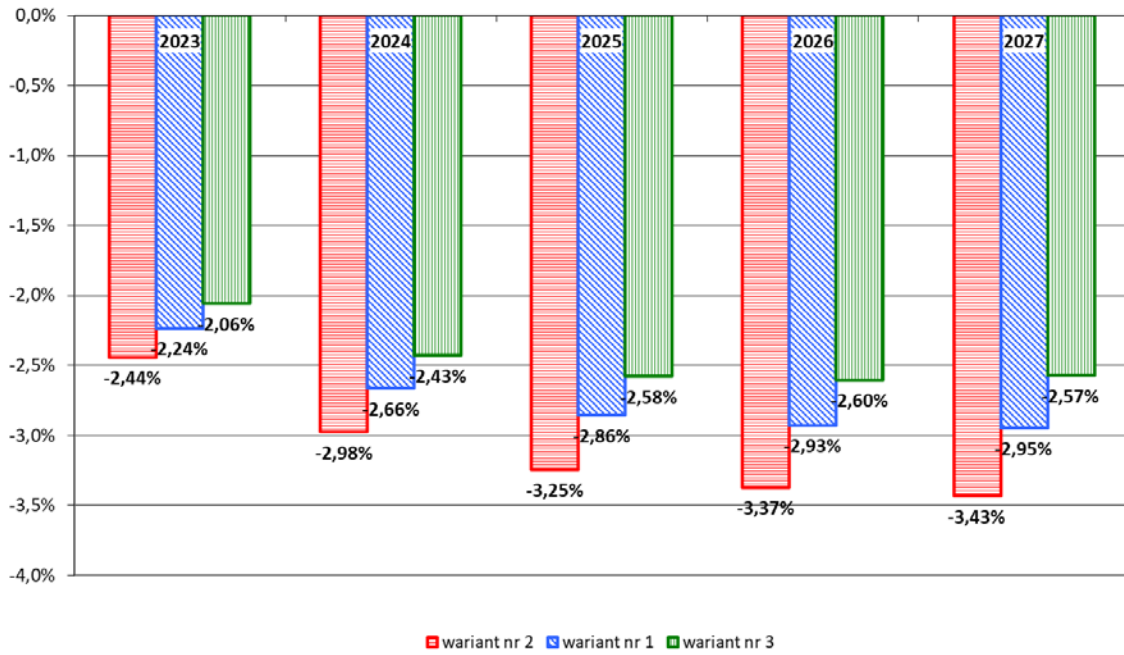
Wykres 2e. Saldo roczne funduszu chorobowego w kwotach zdyskontowanych inflacją na 2021 r.



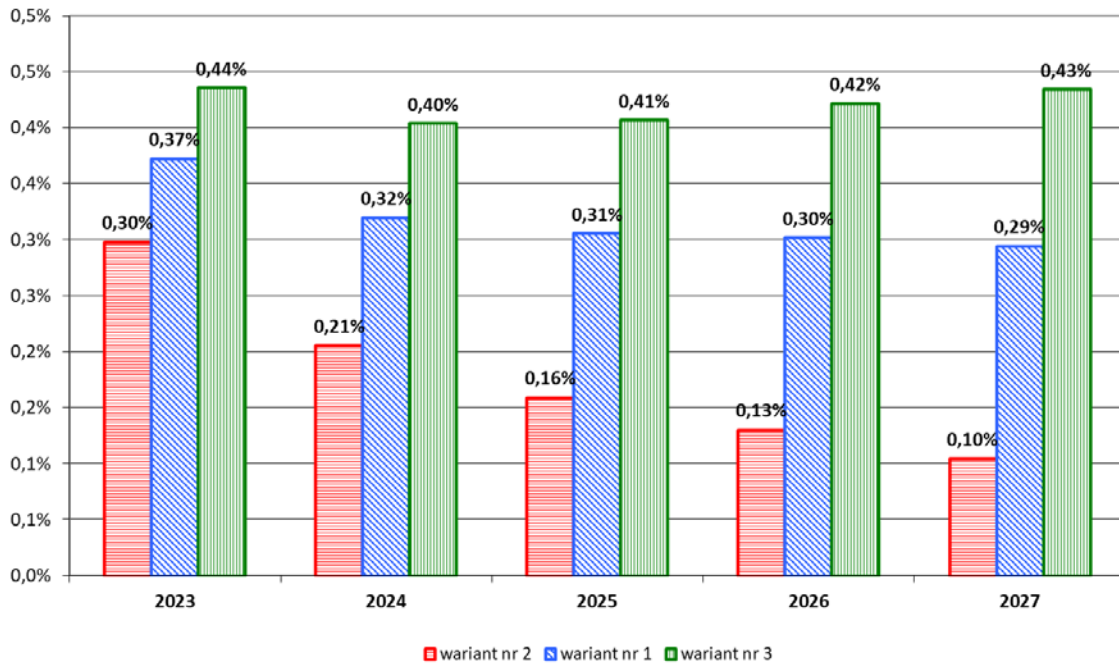
Wykres 3a. Saldo roczne FUS w procencie PKB



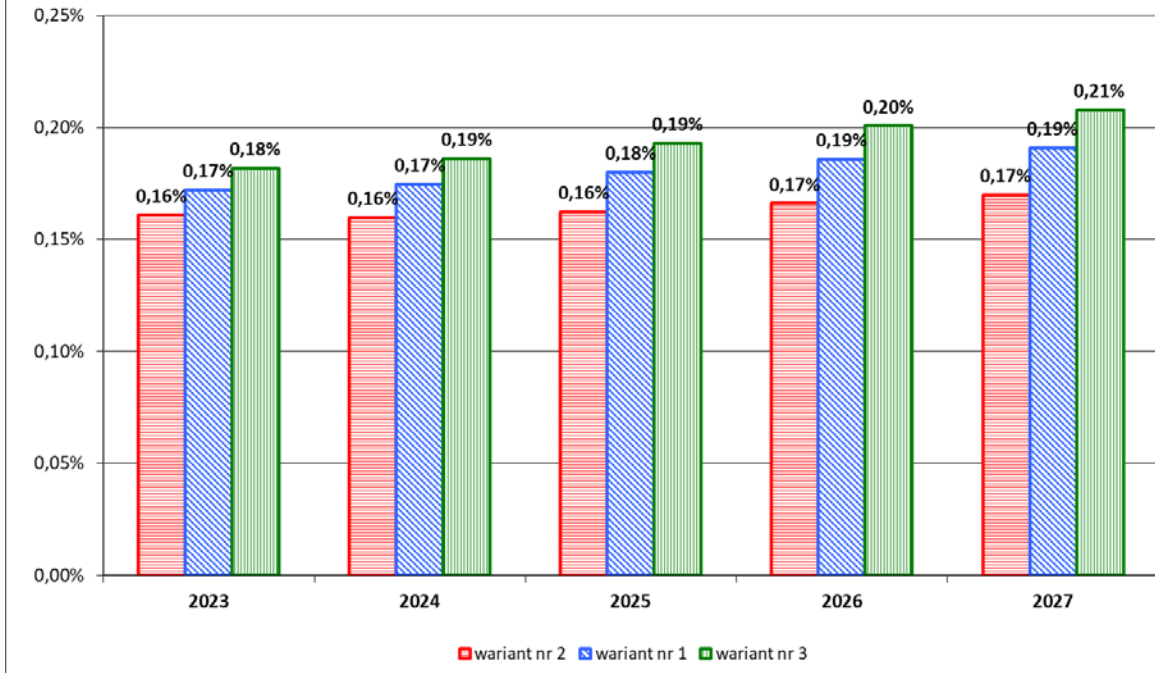
Wykres 3b. Saldo roczne funduszu emerytalnego w procencie PKB



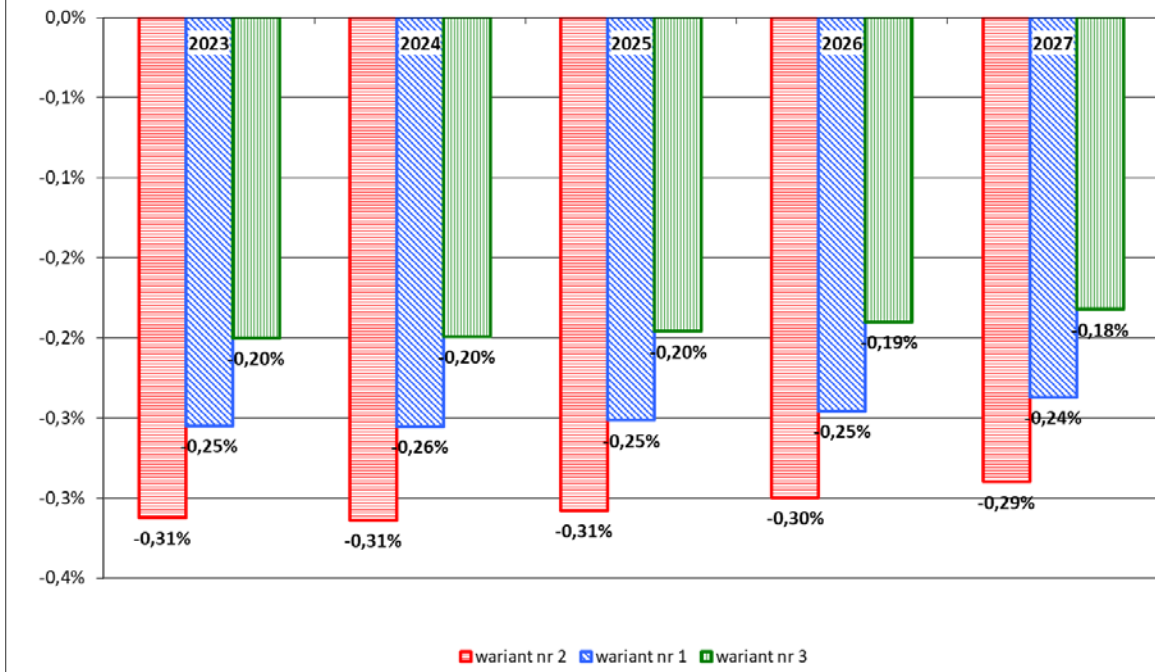
Wykres 3c. Saldo roczne funduszu rentowego w procencie PKB



Wykres 3d. Saldo roczne funduszu wypadkowego w procenie PKB



Wykres 3e. Saldo roczne funduszu chorobowego w procenie PKB



Dodatek A – Analiza wrażliwości

Przeprowadzona analiza wrażliwości wykazała silne zróżnicowanie wpływu, jaki na wyniki modelu wywierają zmiany poszczególnych parametrów. Obok parametrów, których nawet bardzo małe odchylenia powodują istotne zmiany wyników (na przykład wskaźnik realnego wzrostu przeciętnego wynagrodzenia), istnieją parametry o marginalnym wpływie na ostateczny wynik generowanej prognozy. Na podstawie zamieszczonych poniżej tabel A.1, A.2 i A.3 można prześledzić fluktuacje wpływów i wydatków oraz salda rocznego Funduszu Ubezpieczeń Społecznych w zależności od zmian wartości najważniejszych parametrów o charakterze ekonomicznym. Liczby umieszczone w tabelach A.1 i A.2 należy rozumieć jako procentowe odchylenia zdyskontowanych inflacją na 2021 r. wpływów i wydatków od odpowiednich wartości uzyskanych dla wariantu nr 1. Zdecydowaliśmy się na wartości zdyskontowane a nie nominalne, aby zapewnić porównywalność z wariantami, w których analizie podlegał wskaźnik cen towarów i usług konsumpcyjnych. Natomiast w tabeli A.3 zamieściliśmy kwoty zdyskontowane inflacją na 2021 r. stanowiące łączny skutek (w mld zł) wpływu analizowanych zmian parametrów na saldo roczne FUS w porównaniu do wariantu nr 1. W tabelach zamieściliśmy również porównanie z wariantem nr 1 scenariusza przeliczonego dla prognozy demograficznej przygotowanej przez Ministerstwo Finansów w 2021 r., a więc prognozy demograficznej przy zastosowaniu której sporządziliśmy „Prognozę wpływów i wydatków Funduszu Ubezpieczeń Społecznych na lata 2022-2026” (Warszawa, grudzień 2021 r.). Przeprowadziliśmy także analizę wrażliwości dla wskaźnika waloryzacji emerytur i rent.

Ponieważ po stronie wpływów do Funduszu Ubezpieczeń Społecznych uwzględniliśmy również środki przekazywane z otwartych funduszy emerytalnych do funduszu emerytalnego w ramach „suwaka bezpieczeństwa”, zamieściliśmy dodatkowo tabelę A.1a. W tabeli A.1a przedstawiliśmy analizę wrażliwości dla wpływów bez „suwaka bezpieczeństwa”. Tabela ta dotyczy wyłącznie wpływów składkowych do Funduszu Ubezpieczeń Społecznych oraz celowej dotacji budżetowej.

**Tabela A.1. Analiza wrażliwości - wpływy FUS
(z wpływami z tytułu "suwaka bezpieczeństwa")**

zmiana względem wariantu nr 1	2023	2024	2025	2026	2027
stopa inflacji większa o 1 p.p.	0,0%	0,0%	0,0%	0,0%	0,0%
stopa inflacji mniejsza o 1 p.p.	0,0%	0,0%	0,0%	0,0%	0,0%
stopa bezrobocia większa o 1 p.p.	-1,0%	-1,0%	-1,0%	-1,0%	-1,0%
stopa bezrobocia mniejsza o 1 p.p.	1,0%	1,0%	1,0%	1,0%	1,0%
realny wzrost wynagrodzeń większy o 1 p.p.	2,0%	2,9%	3,9%	4,9%	5,9%
realny wzrost wynagrodzeń mniejszy o 1 p.p.	-2,0%	-2,9%	-3,8%	-4,7%	-5,6%
ściągalność składek większa o 1 p.p.	1,0%	1,0%	1,0%	1,0%	1,0%
ściągalność składek mniejsza o 1 p.p.	-1,0%	-1,0%	-1,0%	-1,0%	-1,0%
realna stopa zwrotu z OFE większa o 1 p.p.	0,0%	0,1%	0,1%	0,1%	0,1%
realna stopa zwrotu z OFE mniejsza o 1 p.p.	0,0%	-0,1%	-0,1%	-0,1%	-0,1%
wskaźniki waloryzacji świadczeń większe o 1 p.p.	0,0%	0,0%	0,0%	0,0%	0,0%
wskaźniki waloryzacji świadczeń mniejsze o 1 p.p.	0,0%	0,0%	0,0%	0,0%	0,0%
prognoza demograficzna MF z 2021 r.	0,1%	0,2%	0,2%	0,2%	0,3%

**Tabela A.1a. Analiza wrażliwości - wpływy FUS
(bez wpływów z tytułu "suwaka bezpieczeństwa")**

zmiana względem wariantu nr 1	2023	2024	2025	2026	2027
stopa inflacji większa o 1 p.p.	0,0%	0,0%	0,0%	0,0%	0,0%
stopa inflacji mniejsza o 1 p.p.	0,0%	0,0%	0,0%	0,0%	0,0%
stopa bezrobocia większa o 1 p.p.	-1,0%	-1,0%	-1,0%	-1,0%	-1,0%
stopa bezrobocia mniejsza o 1 p.p.	1,0%	1,0%	1,0%	1,0%	1,0%
realny wzrost wynagrodzeń większy o 1 p.p.	2,0%	3,0%	4,0%	5,0%	6,0%
realny wzrost wynagrodzeń mniejszy o 1 p.p.	-2,0%	-3,0%	-3,9%	-4,8%	-5,7%
ściągalność składek większa o 1 p.p.	1,0%	1,0%	1,0%	1,0%	1,0%
ściągalność składek mniejsza o 1 p.p.	-1,0%	-1,0%	-1,0%	-1,0%	-1,0%
realna stopa zwrotu z OFE większa o 1 p.p.	0,0%	0,0%	0,0%	0,0%	0,0%
realna stopa zwrotu z OFE mniejsza o 1 p.p.	0,0%	0,0%	0,0%	0,0%	0,0%
wskaźniki waloryzacji świadczeń większe o 1 p.p.	0,0%	0,0%	0,0%	0,0%	0,0%
wskaźniki waloryzacji świadczeń mniejsze o 1 p.p.	0,0%	0,0%	0,0%	0,0%	0,0%
prognoza demograficzna MF z 2021 r.	0,1%	0,2%	0,2%	0,2%	0,3%

Tabela A.2. Analiza wrażliwości - wydatki FUS

zmiana względem wariantu nr 1	2023	2024	2025	2026	2027
stopa inflacji większa o 1 p.p.	-1,0%	-1,0%	-1,0%	-1,0%	-1,0%
stopa inflacji mniejsza o 1 p.p.	1,0%	1,0%	1,1%	1,1%	1,1%
stopa bezrobocia większa o 1 p.p.	-0,1%	-0,1%	-0,1%	-0,1%	-0,2%
stopa bezrobocia mniejsza o 1 p.p.	0,1%	0,1%	0,1%	0,1%	0,2%
realny wzrost wynagrodzeń większy o 1 p.p.	0,1%	0,4%	0,7%	1,1%	1,5%
realny wzrost wynagrodzeń mniejszy o 1 p.p.	-0,1%	-0,3%	-0,6%	-1,0%	-1,3%
ściągalność składek większa o 1 p.p.	0,0%	0,0%	0,0%	0,0%	0,0%
ściągalność składek mniejsza o 1 p.p.	0,0%	0,0%	0,0%	0,0%	0,0%
realna stopa zwrotu z OFE większa o 1 p.p.	0,0%	0,0%	0,0%	0,0%	0,0%
realna stopa zwrotu z OFE mniejsza o 1 p.p.	0,0%	0,0%	0,0%	0,0%	0,0%
wskaźniki waloryzacji świadczeń większe o 1 p.p.	0,6%	1,4%	2,2%	2,9%	3,7%
wskaźniki waloryzacji świadczeń mniejsze o 1 p.p.	-0,6%	-1,4%	-2,1%	-2,9%	-3,6%
prognoza demograficzna MF z 2021 r.	0,5%	0,9%	1,3%	1,6%	1,9%

**Tabela A.3. Analiza wrażliwości - saldo FUS - zmiana w mld zł
(z wpływami z tytułu "suwaka bezpieczeństwa")**

zmiana względem wariantu nr 1	2023	2024	2025	2026	2027
stopa inflacji większa o 1 p.p.	2,69	3,01	3,23	3,37	3,46
stopa inflacji mniejsza o 1 p.p.	-2,75	-3,08	-3,31	-3,45	-3,54
stopa bezrobocia większa o 1 p.p.	-2,03	-2,01	-2,02	-2,04	-2,05
stopa bezrobocia mniejsza o 1 p.p.	2,03	2,01	2,02	2,04	2,05
realny wzrost wynagrodzeń większy o 1 p.p.	4,18	5,77	7,30	8,83	10,34
realny wzrost wynagrodzeń mniejszy o 1 p.p.	-4,15	-5,95	-7,42	-8,79	-10,10
ściągalność składek większa o 1 p.p.	2,32	2,39	2,47	2,55	2,62
ściągalność składek mniejsza o 1 p.p.	-2,32	-2,39	-2,47	-2,55	-2,62
realna stopa zwrotu z OFE większa o 1 p.p.	0,10	0,16	0,22	0,28	0,35
realna stopa zwrotu z OFE mniejsza o 1 p.p.	-0,10	-0,15	-0,21	-0,27	-0,34
wskaźniki waloryzacji świadczeń większe o 1 p.p.	-1,82	-4,29	-6,99	-9,80	-12,64
wskaźniki waloryzacji świadczeń mniejsze o 1 p.p.	1,82	4,26	6,87	9,55	12,21
prognoza demograficzna MF z 2021 r.	-1,04	-2,29	-3,62	-4,81	-5,86