

**Emerytury nowosystemowe wypłacone  
w grudniu 2018 r. w wysokości niższej niż  
wysokość najniższej emerytury  
(tj. niższej niż 1029,80 zł)**

***DEPARTAMENT STATYSTYKI I PROGNOZ AKTUARIALNYCH***

---

*Warszawa 2019*



ZAKŁAD  
UBEZPIECZEŃ  
SPOŁECZNYCH

Zgodnie z art. 85 ustawy o emeryturach i rentach z Funduszu Ubezpieczeń Społecznych kwota najniższej emerytury od 1 marca 2018 r. wynosi 1 029,80 zł. Emerytura podwyższona do tej wysokości przysługuje osobom, które osiągnęły wiek emerytalny i posiadały okres składkowy i nieskładkowy wynoszący co najmniej 25 lat dla mężczyzn i 20 lat dla kobiet.

Coraz częściej zdarzają się sytuacje, w których emerytury są przyznawane i wypłacane w wysokości niższej niż najniższa. Dzieje się tak w przypadku, gdy emeryt nie posiada wymaganego stażu – wtedy jego emerytury nie podwyższa się do wysokości najniższej.

Poniższe opracowanie dotyczy właśnie takich emerytur nowosystemowych<sup>1</sup>. Analizuje ich portfel pod względem cech demograficznych, ekonomicznych, jak też, w miarę możliwości, odpowiada na pytanie o przyczyny tego zjawiska.

### **A. Emerytury nowosystemowe wypłacane w grudniu 2018 r.**

W grudniu 2018 r. wypłacono 218,8 tys. emerytur nowosystemowych w wysokości niższej niż najniższa ustawowa wysokość emerytury – tj. ponad 30% więcej niż w grudniu 2017 r. Były to emerytury przyznane osobom o niepełnym stażu, których to emerytur, zgodnie z art. 87 ustawy o emeryturach i rentach z FUS nie podwyższa się do kwoty najniższej emerytury. W ciągu analizowanych 8 lat liczba emerytur nowosystemowych wypłacanych w wysokości niższej niż najniższa emerytura wzrosła ponad dziewięciokrotnie, a ich udział w liczbie wypłacanych emerytur nowosystemowych wzrósł z 4,2% w XII 2011 r. do 8,5% w XII 2018 r.

---

<sup>1</sup> Analiza dotyczy emerytur nowosystemowych wypłaconych w grudniu 2018 r. w wysokości niższej niż najniższa emerytura (tj. 1029,80 zł), z pominięciem emerytur z urzędu wypłacanych w wysokości najniższej renty z tytułu częściowej niezdolności do pracy oraz emerytur częściowych. Analiza nie obejmuje emerytur realizowanych na mocy umów międzynarodowych oraz emerytur zbiegających się ze świadczeniami rolniczymi.

Liczbę osób pobierających emerytury nowosystemowe w wysokości niższej niż najniższa ustawowa wysokość emerytury w grudniu lat 2011 - 2018 zawiera tabela 1a.

**Tab. 1a. Liczba osób pobierających emeryturę\*) nowosystemową w wysokości niższej niż najniższa**

	w tys.	w % wypłacanych emerytur nowosystemowych
grudzień 2011 r.	23,9	4,2%
grudzień 2012 r.	35,9	4,4%
grudzień 2013 r.	48,0	5,1%
grudzień 2014 r.	60,8	5,5%
grudzień 2015 r.	76,3	5,5%
grudzień 2016 r.	95,4	5,8%
grudzień 2017 r.	166,6	7,7%
grudzień 2018 r.	218,8	8,5%

\*) bez emerytur z urzędu i bez emerytur częściowych

Wśród osób pobierających w grudniu 2018 r. emeryturę w wysokości niższej niż najniższa zdecydowanie przeważały kobiety (stanowiły 85,8% ogółu). Od kilku lat zaobserwować można rosnący odsetek mężczyzn pobierających emeryturę w wysokości niższej niż najniższa – w XII 2014 r. stanowili oni 1,2%, w XII 2015 r. – 5,0%, zaś w grudniu 2018 r. – 14,2%.

Średni wiek osób pobierających w grudniu 2018 r. emeryturę w wysokości niższej niż najniższa wynosił 64,2 roku (w przypadku kobiet było to 63,7 roku, w przypadku mężczyzn – 66,8 roku). Dominującym wiekiem tej grupy emerytów w przypadku kobiet był wiek 61 lat, zaś w przypadku mężczyzn – 66 lat.

Średni wiek osób pobierających w grudniu 2018 r. emeryturę w wysokości niższej niż najniższa był nieznacznie wyższy od średniego wieku osób pobierających tę emeryturę w grudniu 2017 r. – ogółem o 0,3 roku. Zmienił się natomiast, w stosunku do grudnia 2017 r., udział mężczyzn oraz struktura wg wieku osób pobierających emeryturę w wysokości niższej niż najniższa. W grudniu 2017 r. udział kobiet w wieku 60 lat i udział mężczyzn w wieku 65

lat pobierających tę emeryturę wynosił 9,9% i 18,7%, natomiast w grudniu 2018 r. jest to odpowiednio 12,1% oraz 22,0% .

Strukturę wg wieku i płci osób pobierających w grudniu 2018 r. emeryturę w wysokości niższej niż najniższa przedstawia tabela 2a.

**Tab. 2a. Struktura wg wieku i płci osób pobierających emeryturę nowosystemową w wysokości niższej niż najniższa – XII 2018:**

Wiek w XII 2018 r.	Ogółem	Mężczyźni	Kobiety
	<i>w odsetkach</i>		
<b>Ogółem</b>	<b>100,0%</b>	<b>14,2%</b>	<b>85,8%</b>
	<b>100,0%</b>	<b>100,0%</b>	<b>100,0%</b>
60	10,4%	0,0%	12,1%
61	11,7%	0,0%	13,6%
62	10,5%	0,0%	12,2%
63	10,8%	0,0%	12,5%
64	10,3%	0,0%	12,0%
65	11,9%	22,0%	10,3%
66	11,3%	23,9%	9,3%
67	9,1%	19,0%	7,4%
68	7,9%	19,0%	6,0%
69	6,2%	16,0%	4,6%
<i>Średni wiek</i>	<b>64,2</b>	<b>66,8</b>	<b>63,7</b>

Spośród osób pobierających w grudniu 2018 r. emeryturę nowosystemową w wysokości niższej niż najniższa ustawowa wysokość, 22,9% pobierało ją w wysokości 600 zł i mniej (w przypadku mężczyzn było to 36,4%, w przypadku kobiet – 20,6%), 35,6% - w wysokości pomiędzy 600 a 800 zł (27,4% mężczyzn, 37,0% kobiet), zaś 41,5% w wysokości powyżej 800 zł (36,2% mężczyzn, 42,4% kobiet). Najwyższy odsetek kobiet pobierał tę emeryturę w wysokości z przedziału 700,01 zł do 800,00 zł, natomiast najwyższy odsetek mężczyzn – z przedziału 900,01 zł do 1 000,00 zł.

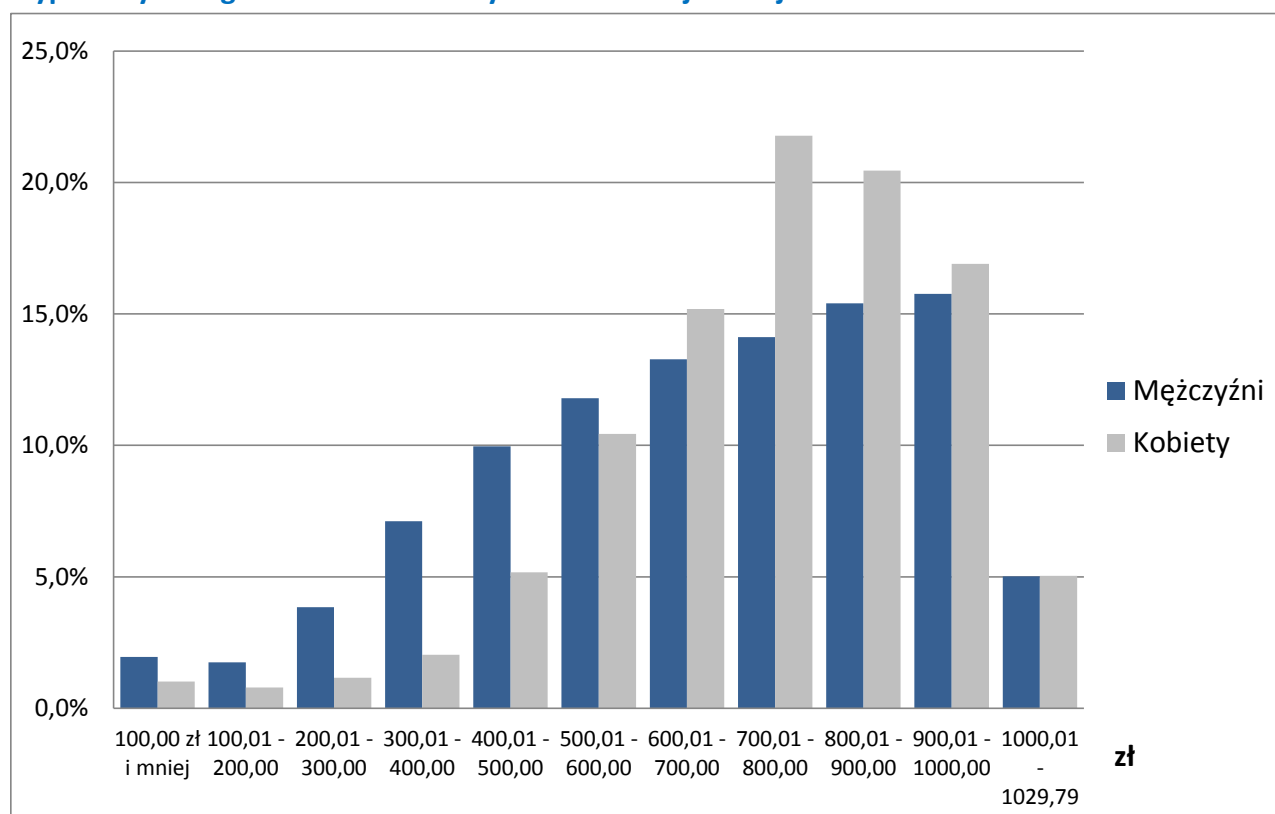
Jak widać z poniższej tabeli i wykresu, w niższych przedziałach wysokości (do 600 zł) dominują mężczyźni, zaś powyżej 600 zł przeważający jest udział kobiet. Oznacza to, że średnia wysokość emerytury niższej niż najniższa jest wyższa w przypadku kobiet. Średnia

wysokość emerytury pobieranej w grudniu 2018 r. w wysokości niższej niż najniższa wynosiła 731,90 zł (w przypadku mężczyzn było to 673,34 zł, w przypadku kobiet – 742,00 zł). W porównaniu z grudniem 2017 r. średnia wysokość emerytury wypłacanej w wysokości niższej niż najniższa nieznacznie wzrosła – o 3,31 zł (w przypadku mężczyzn – o 2,90 zł, w przypadku kobiet – o 5,76 zł).

Najniższa wysokość emerytury odnotowana w grudniu 2018 r. wynosiła 0,02 zł. Pobierała ją osoba, która nie podlegała ubezpieczeniu społecznemu przed 1.01.1999 r., a po tym okresie udowodniła jeden dzień ubezpieczenia.

Strukturę wg wysokości emerytur wypłacanych w grudniu 2018 r. w wysokości niższej niż najniższa przedstawia tabela 3a oraz wykres 1a.

**Wykres 1a. Struktura według wysokości emerytur wyliczanych według nowych zasad i wypłacanych w grudniu 2018 r. w wysokości niższej niż najniższa**



**Tab. 3a. Struktura według wysokości i płci osób pobierających emeryturę nowosystemową w wysokości niższej niż najniższa - XII 2018**

Wysokość w zł	Ogółem	Mężczyźni	Kobiety	Ogółem	Mężczyźni	Kobiety
				w odsetkach		
<b>Ogółem</b>	<b>218 836</b>	<b>30 967</b>	<b>187 869</b>	<b>100,0%</b>	<b>100,0%</b>	<b>100,0%</b>
10,00 zł i mniej	493	118	375	0,2%	0,4%	0,2%
10,01 - 20,00	348	94	254	0,2%	0,3%	0,1%
20,01 - 30,00	281	64	217	0,1%	0,2%	0,1%
30,01 - 40,00	287	63	224	0,1%	0,2%	0,1%
40,01 - 50,00	235	61	174	0,1%	0,2%	0,1%
50,01 - 60,00	188	38	150	0,1%	0,1%	0,1%
60,01 - 70,00	190	52	138	0,1%	0,2%	0,1%
70,01 - 80,00	176	41	135	0,1%	0,1%	0,1%
80,01 - 90,00	174	41	133	0,1%	0,1%	0,1%
90,01 - 100,00	149	33	116	0,1%	0,1%	0,1%
100,01 - 200,00	2 027	540	1 487	0,9%	1,7%	0,8%
200,01 - 300,00	3 381	1 190	2 191	1,5%	3,8%	1,2%
300,01 - 400,00	6 029	2 205	3 824	2,8%	7,1%	2,0%
400,01 - 500,00	12 812	3 087	9 725	5,9%	10,0%	5,2%
500,01 - 600,00	23 253	3 653	19 600	10,6%	11,8%	10,4%
600,01 - 700,00	32 646	4 111	28 535	14,9%	13,3%	15,2%
700,01 - 800,00	45 293	4 372	40 921	20,7%	14,1%	21,8%
800,01 - 900,00	43 200	4 769	38 431	19,7%	15,4%	20,5%
900,01 - 1 000,00	36 647	4 882	31 765	16,7%	15,8%	16,9%
1 000,01 - 1 029,79	11 027	1 553	9 474	5,0%	5,0%	5,0%
<b>Średnia wysokość w zł</b>	<b>731,90</b>	<b>673,34</b>	<b>742,00</b>			

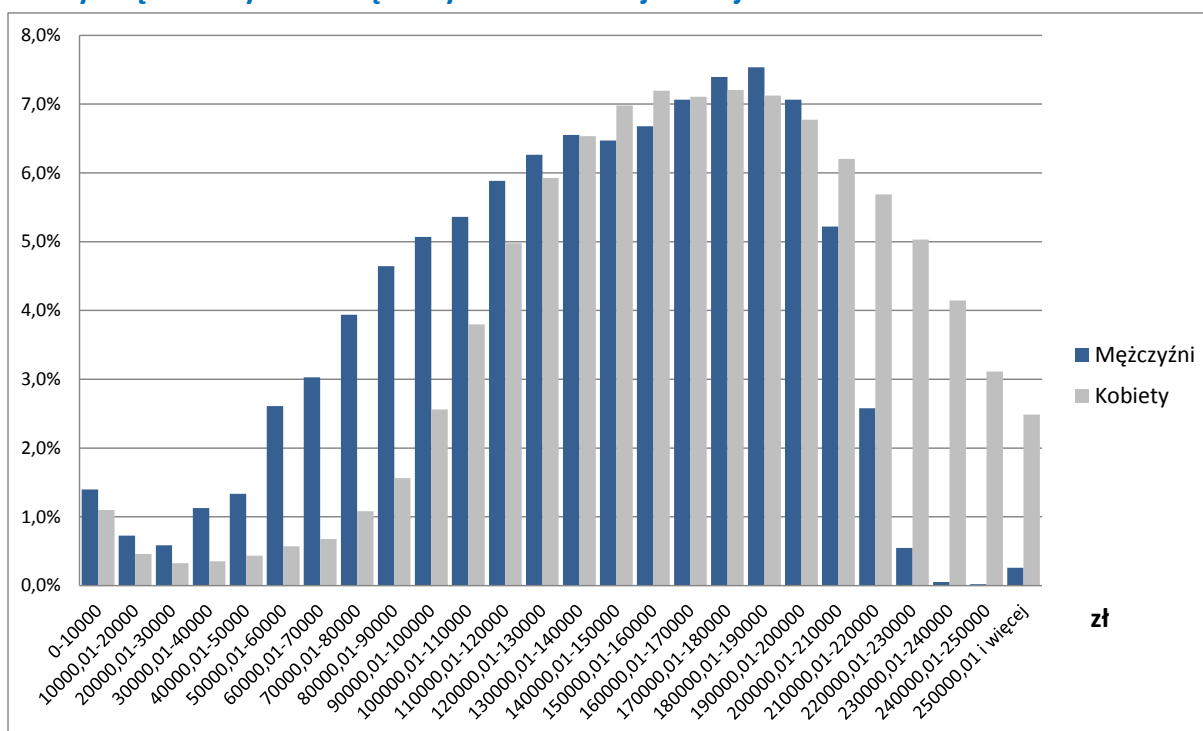
Ze względu na zaokrąglenia danych, w niektórych przypadkach sumy składników mogą się nieznacznie różnić od podanych wielkości „ogółem”.

Wysokość emerytur ustalanych wg nowych zasad zależy od kwoty będącej podstawą obliczenia świadczenia, czyli od zwaloryzowanej kwoty zgromadzonych składek i kapitału początkowego. Średnia podstawa wyliczenia dla emerytur wypłacanych w XII w wysokości niższej niż najniższa wynosiła 159,4 tys. zł i w przypadku kobiet była wyższa o prawie 20% niż w przypadku mężczyzn (odpowiednio 163,3 tys. zł i 136,4 tys. zł). Pomimo, że kobiety przechodzą na emeryturę wcześniej i mają ją wyliczoną z zastosowaniem wyższego dalszego trwania życia, w przypadku emerytur niższych niż najniższa, ich świadczenia są średnio wyższe niż emerytury mężczyzn. Jak widać z poniższego wykresu, w niższych przedziałach (do 140 tys. zł) kapitału będącego podstawą obliczenia emerytury przeważają mężczyźni, w

przedziałach od 140 tys. zł do 200 tys. zł udział mężczyzn i kobiet jest porównywalny, zaś w przedziałach powyżej 200 tys. zł przeważający jest udział kobiet.

Co ciekawe, wśród osób pobierających w XII 2018 r. emeryturę w wysokości niższej niż najniższa, aż 51,6% (54,5% mężczyzn i 51,2% kobiet) miało emeryturę wyliczoną jedynie z kwoty zwaloryzowanego kapitału początkowego (nie miało odnotowanych składek). Oznacza to, że osoby te nie odprowadziły ani jednej składki na ubezpieczenie emerytalne po 1998 r. Natomiast brak kapitału początkowego obserwujemy u 2,7% (3,7% mężczyzn i 2,5% kobiet) emerytów pobierających w XII 2018 r. emeryturę w wysokości niższej niż najniższa.

**Wykres 2a. Struktura według płci i podstawy obliczenia emerytury osób pobierających emeryturę nowosystemową w wysokości niższej niż najniższa - XII 2018**



Wśród mężczyzn pobierających w grudniu 2018 r. emeryturę nowosystemową w wysokości niższej niż najniższa największy odsetek stanowiły osoby, którym świadczenie wypłaca oddział ZUS w Płocku (6,0%), najmniejszy zaś osoby, którym świadczenie wypłaca oddział ZUS w Chorzowie – 0,6%. W przypadku kobiet były to odpowiednio oddziały ZUS w Gdańsku (5,3%) oraz w Gorzowie Wielkopolskim (0,9%).

Analizując rozkład terytorialny osób pobierających w XII emeryturę nowosystemową w wysokości niższej niż najniższa stwierdzić należy, że w przypadku kobiet największy odsetek emerytek zamieszkuje województwo śląskie (15,7%) i mazowieckie (11,8%), w

przypadku mężczyzn jest to województwo mazowieckie (18,6%). Natomiast najmniejszy odsetek emerytów, zarówno mężczyzn, jak i kobiet zamieszkuje województwo lubuskie (odpowiednio 1,8%, 2,2%).

Zróżnicowanie pod względem terytorialnym obserwujemy również analizując średnie wysokości emerytur wypłacanych w poszczególnych województwach. Zarówno w przypadku kobiet, jak i mężczyzn, średnio najwyższe emerytury wypłacane są w województwie lubuskim (odpowiednio 717,55 zł i 771,03 zł). Natomiast średnio najniższe emerytury wypłacane są mężczyznom zamieszkałym w województwie wielkopolskim (630,64 zł) i kobietom zamieszkałym w województwie lubelskim (720,20 zł). Warto zauważyć, że w każdym województwie średnia emerytura kobiet jest wyższa od średniej emerytury mężczyzn.

Strukturę emerytur nowosystemowych wypłaconych w grudniu 2018 r. w wysokości niższej niż najniższa wg województw przedstawiają tabele 4a i 5a oraz wykres 3a.

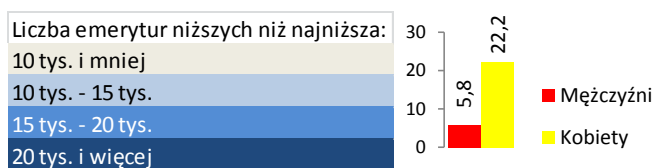
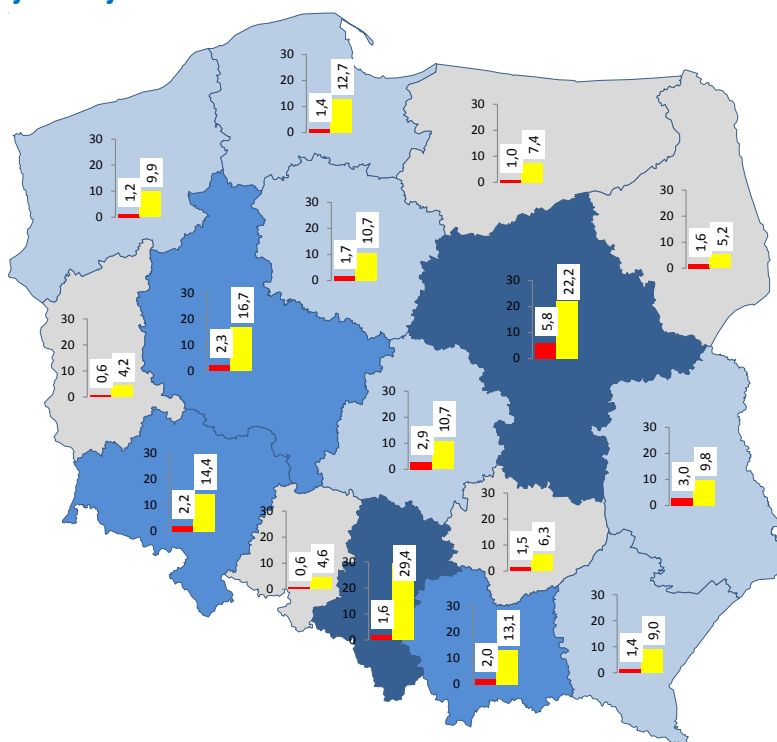
**Tab. 4a. Struktura wg województw i płci osób pobierających emeryturę nowosystemową w wysokości niższej niż najniższa - XII 2018**

Województwo	Ogółem	Mężczyźni	Kobiety
	<i>w odsetkach</i>		
<b>Ogółem</b>	100,0%	100,0%	100,0%
Dolnośląskie	7,6%	7,2%	7,7%
Kujawsko-Pomorskie	5,7%	5,5%	5,7%
Lubelskie	5,8%	9,5%	5,2%
Lubuskie	2,2%	1,8%	2,2%
Łódzkie	6,2%	9,4%	5,7%
Małopolskie	6,9%	6,6%	7,0%
Mazowieckie	12,8%	18,6%	11,8%
Opolskie	2,4%	2,0%	2,4%
Podkarpackie	4,8%	4,6%	4,8%
Podlaskie	3,1%	5,1%	2,7%
Pomorskie	6,4%	4,4%	6,7%
Śląskie	14,2%	5,1%	15,7%
Świętokrzyskie	3,6%	4,9%	3,4%
Warmińsko-Mazurskie	3,8%	3,4%	3,9%
Wielkopolskie	8,7%	7,4%	8,9%
Zachodniopomorskie	5,1%	3,9%	5,3%
Reszta *)	0,9%	0,7%	0,9%

\*) brak informacji lub niepoprawna identyfikacja w przyjętych słownikach



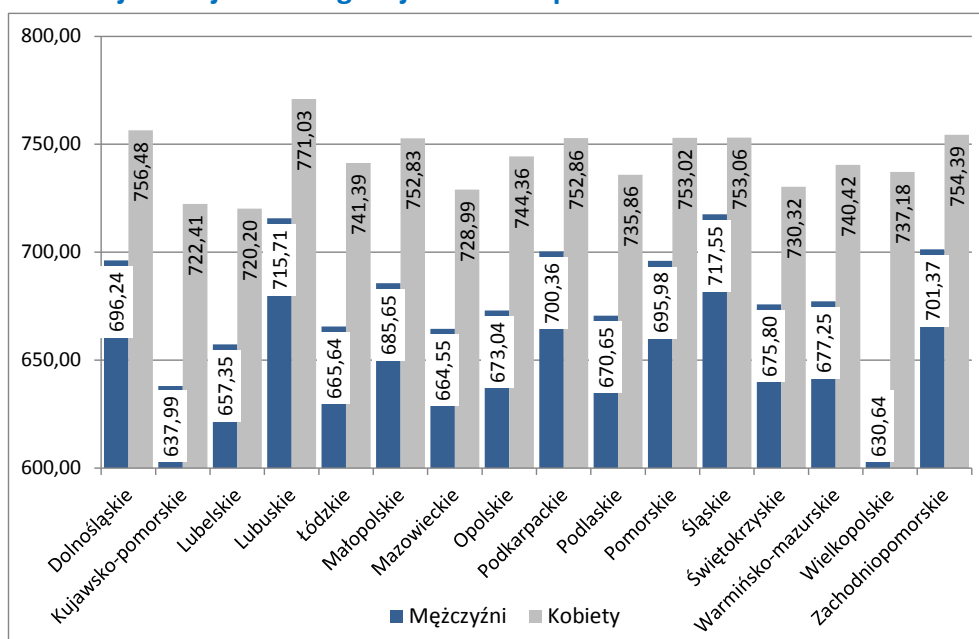
Mapa 1. Rozkład terytorialny emerytur nowosystemowych wypłacanych w XII 2018 r. w wysokości niższej niż najniższa



Tab. 5a. Średnia wysokość emerytur nowosystemowych wypłacanych w XII 2018 w wysokości niższej niż najniższa wg województw i płci

Województwo	Ogółem	Mężczyźni	Kobiety
	przeciętna wysokość w zł		
<b>Ogółem</b>	<b>731,90</b>	<b>673,34</b>	<b>742,00</b>
Dolnośląskie	748,06	696,24	756,48
Kujawsko-Pomorskie	710,85	637,99	722,41
Lubelskie	705,58	657,35	720,20
Lubuskie	764,47	715,71	771,03
Łódzkie	725,21	665,64	741,39
Małopolskie	743,50	685,65	752,83
Mazowieckie	715,82	664,55	728,99
Opolskie	735,95	673,04	744,36
Podkarpackie	745,71	700,36	752,86
Podlaskie	720,52	670,65	735,86
Pomorskie	747,40	695,98	753,02
Śląskie	748,49	717,55	753,06
Świętokrzyskie	719,57	675,80	730,32
Warmińsko-Mazurskie	732,54	677,25	740,42
Wielkopolskie	724,27	630,64	737,18
Zachodniopomorskie	748,45	701,37	754,39

**Wykres 3a. Średnia wysokość emerytur nowosystemowych wypłacanych w XII 2018 w wysokości niższej niż najniższa wg województw i płci**



## B. Emerytury nowosystemowe przyznane po raz pierwszy<sup>2</sup> w 2018 r. wypłacane w grudniu 2018 r.

W grudniu 2018 r. wypłacono 58,0 tys. emerytur nowosystemowych przyznanych w 2018 r. w wysokości niższej niż najniższa ustawowa wysokość emerytury, tj. prawie 20% więcej niż w XII 2017 r. W ciągu ostatnich lat liczba emerytur nowosystemowych przyznawanych w wysokości niższej niż najniższa emerytura wzrosła ponad pięciokrotnie. W 2018 r. ich udział w liczbie nowoprzyznaczonych emerytur nowosystemowych stanowił 16,9% (w 2013 r. było to 16,4%, w 2017 r. – 12,9%).

**Tab. 1b. Liczba osób pobierających w XII emeryturę\*) nowosystemową przyznaną w danym roku w wysokości niższej niż najniższa**

	w tys.	w % nowoprzyznaczonych emerytur nowosystemowych
2013	11,7	16,4%
2014	14,2	10,7%
2015	20,5	9,8%
2016	22,6	10,5%
2017	49,7	12,9%
2018	58,0	16,9%

\*) bez emerytur z urzędu i bez emerytur częściowych

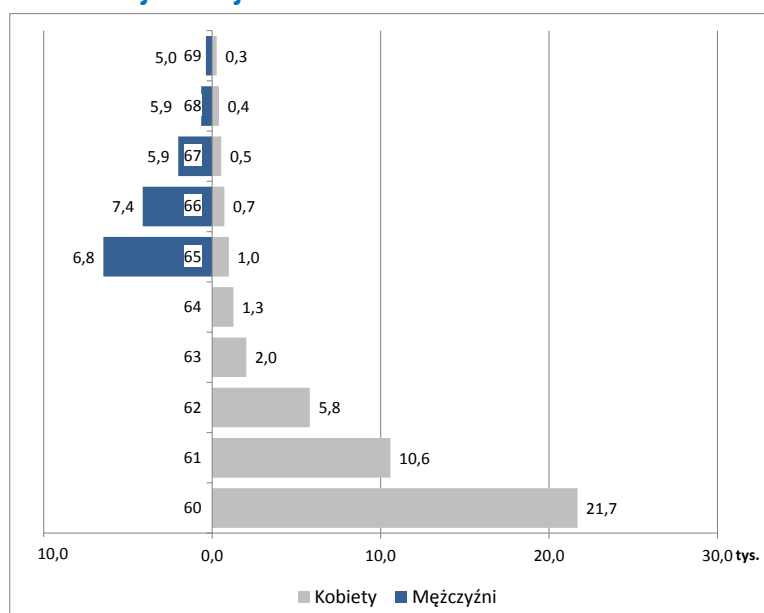
<sup>2</sup> Dotyczy osób, którym przyznano emeryturę po raz pierwszy i które podjęły jej wypłatę w stałym miesięcznym terminie płatności.

Wśród osób pobierających w grudniu 2018 r. emeryturę przyznaną w 2018 r. w wysokości niższej niż najniższa przeważały kobiety (stanowiły 76,4% ogółu). Przed 2014 r. emerytury nowosystemowe w wysokości niższej niż najniższa przyznawane były tylko kobietom, w 2014 r. odsetek mężczyzn, którym przyznano takie emerytury wynosił 4,8%, w 2015 r. – 15,4%, zaś w 2017 r. – 18,8%.

Średni wiek osób pobierających w XII 2018 r. emeryturę przyznaną w 2018 r. w wysokości niższej niż najniższa wynosił 62,3 roku (w przypadku kobiet było to 61,2 roku, w przypadku mężczyzn – 65,8 roku). Dominującym wiekiem tej grupy emerytów w przypadku kobiet był wiek 60 i 61 lat (w tym wieku było 72,9% kobiet), zaś w przypadku mężczyzn – 65 i 66 lat (w tym wieku było 77,5% mężczyzn).

Średni wiek osób, którym przyznano w 2018 r. emeryturę w wysokości niższej niż najniższa był nieznacznie wyższy od średniego wieku osób, którym przyznano takie emerytury w 2017 r. – o 0,3 roku. W 2017 r. wiek ten wynosił 62,0 roku (w przypadku kobiet było to 61,1 roku, w przypadku mężczyzn – 65,9 roku).

**Tab. 2b. Liczba osób pobierających w XII 2018 r. emeryturę nowosystemową przyznaną w 2018 r. w wysokości niższej niż najniższa**



Spośród osób pobierających w grudniu 2018 r. emeryturę nowosystemową przyznaną w 2018 r. w wysokości niższej niż najniższa ustawowa wysokość, 34,4% pobierało ją w wysokości 600 zł i mniej (w przypadku mężczyzn było to 41,4%, w przypadku kobiet – 32,2%),

32,1% – w wysokości pomiędzy 600 a 800 zł (26,3% mężczyzn, 33,9% kobiet), zaś 33,5% w wysokości powyżej 800 zł (32,2% mężczyzn, 33,9% kobiet). Podobnie, jak w przypadku emerytur wypłacanych w XII 2018 r. w wysokości niższej niż najniższa emerytura, najwyższy odsetek kobiet pobierał tę emeryturę w wysokości z przedziału 700,01 zł do 800,00 zł, natomiast najwyższy odsetek mężczyzn – z przedziału powyżej 900 zł.

Jak widać z poniższej tabeli i wykresu, w niższych przedziałach wysokości (do 500 zł) oraz w przedziale powyżej 900 zł dominują mężczyźni, zaś w przedziałach od 500 zł do 900 zł przeważający jest udział kobiet. Podobnie, jak w przypadku emerytur wypłacanych w XII 2018 r. średnia wysokość emerytury niższej niż najniższa jest wyższa w przypadku kobiet. Średnia wysokość emerytury przyznanej w 2018 r. i pobieranej w grudniu 2018 r. w wysokości niższej niż najniższa wynosiła 673,56 zł (w przypadku mężczyzn było to 644,01 zł, w przypadku kobiet – 682,75 zł).

Emerytury przyznane w 2018 r. w wysokości niższej niż najniższa są średnio o prawie 9% niższe od emerytur wypłacanych w XII 2018 r. w wysokości niższej niż najniższa (w przypadku mężczyzn – o 4,5%, w przypadku kobiet – o 8,7%).

Strukturę wg wysokości emerytur wypłacanych w grudniu 2018 r. i przyznanych w 2018 r. w wysokości niższej niż najniższa przedstawia tabela 3b oraz wykres 1b.

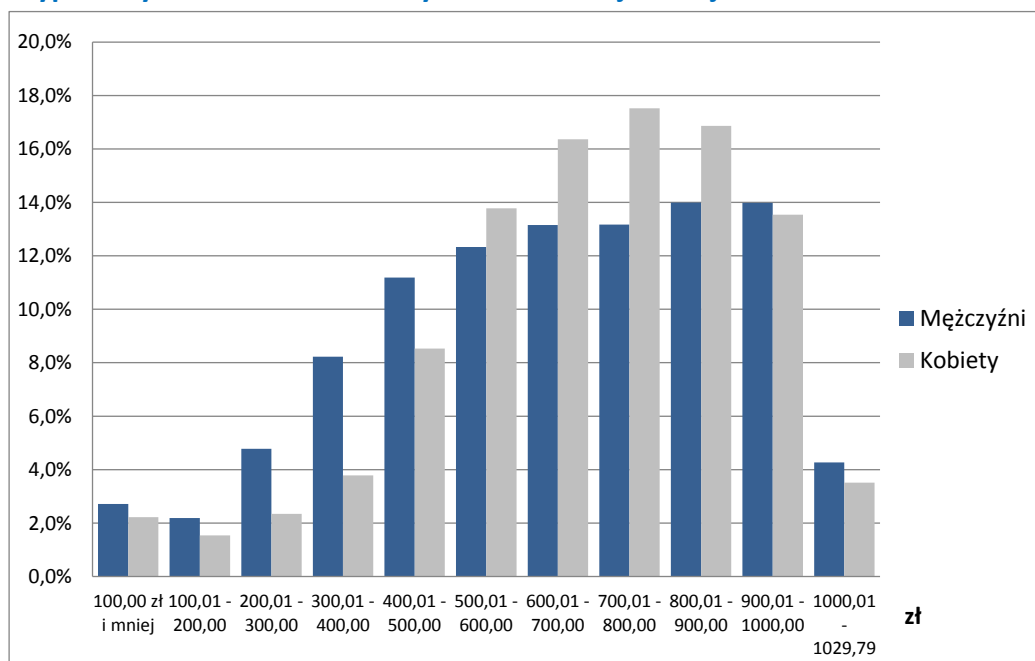
**Tab. 3b. Struktura według wysokości i płci osób pobierających emeryturę nowosystemową przyznaną w 2018 r. i wypłacaną w XII 2018 r. w wysokości niższej niż najniższa**

Wysokość w zł	Ogółem Mężczyźni Kobiety			Ogółem	Mężczyźni	Kobiety
	w odsetkach					
<b>Ogółem</b>	<b>57 960</b>	<b>13 653</b>	<b>44 307</b>	<b>100,0%</b>	<b>100,0%</b>	<b>100,0%</b>
10,00 zł i mniej	302	72	230	0,5%	0,5%	0,5%
10,01 - 20,00	198	65	133	0,3%	0,5%	0,3%
20,01 - 30,00	155	42	113	0,3%	0,3%	0,3%
30,01 - 40,00	143	39	104	0,2%	0,3%	0,2%
40,01 - 50,00	118	38	80	0,2%	0,3%	0,2%
50,01 - 60,00	99	24	75	0,2%	0,2%	0,2%
60,01 - 70,00	94	32	62	0,2%	0,2%	0,1%
70,01 - 80,00	87	21	66	0,2%	0,2%	0,1%
80,01 - 90,00	88	20	68	0,2%	0,1%	0,2%
90,01 - 100,00	71	18	53	0,1%	0,1%	0,1%
100,01 - 200,00	980	299	681	1,7%	2,2%	1,5%
200,01 - 300,00	1 689	652	1 037	2,9%	4,8%	2,3%

300,01 - 400,00	2 801	1 123	1 678	4,8%	8,2%	3,8%
400,01 - 500,00	5 307	1 528	3 779	9,2%	11,2%	8,5%
500,01 - 600,00	7 790	1 684	6 106	13,4%	12,3%	13,8%
600,01 - 700,00	9 046	1 796	7 250	15,6%	13,2%	16,4%
700,01 - 800,00	9 562	1 798	7 764	16,5%	13,2%	17,5%
800,01 - 900,00	9 381	1 910	7 471	16,2%	14,0%	16,9%
900,01 - 1 000,00	7 909	1 909	6 000	13,6%	14,0%	13,5%
1 000,01 - 1 029,79	2 140	583	1 557	3,7%	4,3%	3,5%
<b>Średnia wysokość w zł</b>	<b>673,56</b>	<b>644,01</b>	<b>682,75</b>			

Ze względu na zaokrąglenia danych, w niektórych przypadkach sumy składników mogą się nieznacznie różnić od podanych wielkości „ogółem”.

### Wykres 1b. Struktura według wysokości emerytur nowosystemowych przyznanych w 2018 r. i wypłacanych w XII 2018 r. w wysokości niższej niż najniższa



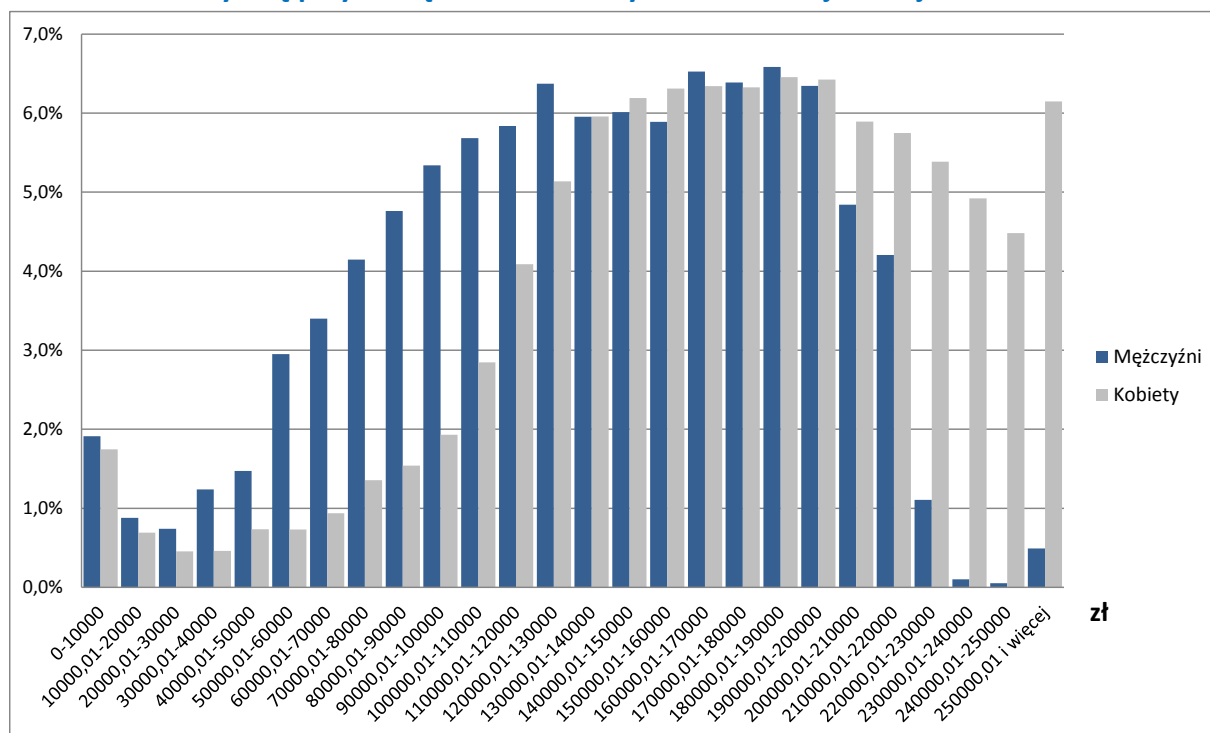
Średnia podstawa wyliczenia dla emerytur wypłacanych w XII 2018 r. i przyznanych w 2018 r. w wysokości niższej niż najniższa wynosiła 161,3 tys. zł i w przypadku kobiet była wyższa ponad 25% niż w przypadku mężczyzn (odpowiednio 169,7 tys. zł i 134,8 tys. zł). Podobnie, jak w przypadku emerytur nowosystemowych wypłacanych w XII 2018 r. w wysokości niższej niż najniższa, tak i w przypadku emerytur przyznanych w 2018 r. w takiej wysokości, w niższych przedziałach (do 140 tys. zł) kapitału będącego podstawą obliczenia emerytury przeważają mężczyźni, zaś w przedziałach powyżej 200 tys. zł przeważający jest udział kobiet.

Wśród osób pobierających w XII 2018 r. emeryturę przyznaną w 2018 r. w wysokości niższej niż najniższa, 49,1% (51,8% mężczyzn i 48,3% kobiet) miało emeryturę wyliczoną jedynie z

kwoty zwaloryzowanego kapitału początkowego (nie miało składek). Oznacza to, że osoby te nie odprowadziły ani jednej składki na ubezpieczenie emerytalne po 1998 r.

Brak kapitału początkowego obserwujemy u 4,2% (4,7% mężczyzn i 4,0% kobiet) emerytów pobierających w XII 2018 r. emeryturę przyznaną w 2018 r. w wysokości niższej niż najniższa.

**Wykres 2b. Struktura według płci i podstawy obliczenia emerytury osób pobierających w XII 2018 r. emeryturę przyznaną w 2018 r. w wysokości niższej niż najniższa**

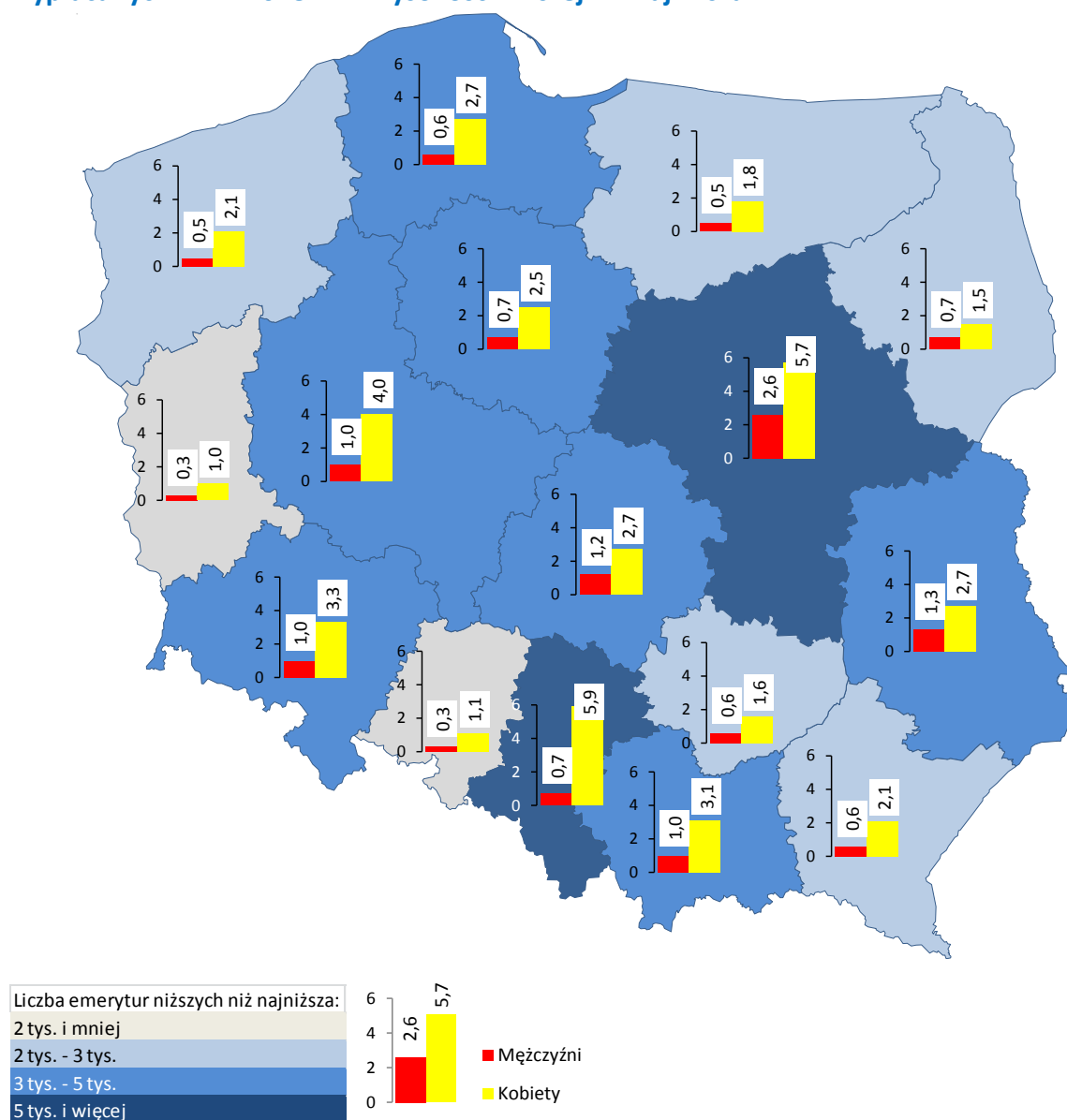


Wśród mężczyzn pobierających w grudniu 2018 r. emeryturę nowosystemową przyznaną w 2018 r. w wysokości niższej niż najniższa największy odsetek stanowiły osoby, którym świadczenie wypłaca oddział ZUS w Lublinie (5,5%), najmniejszy zaś osoby, którym świadczenie wypłaca oddział ZUS w Chorzowie – 0,6%. W przypadku kobiet były to odpowiednio oddziały ZUS w Gdańsku (4,6%) oraz w Gorzowie Wielkopolskim (0,9%).

Analizując rozkład terytorialny osób pobierających w XII emeryturę nowosystemową przyznaną w 2018 r. w wysokości niższej niż najniższa stwierdzić należy, że w przypadku kobiet największy odsetek emerytek zamieszkuje województwo śląskie (15,1%) i mazowieckie (12,6%), w przypadku mężczyzn jest to województwo mazowieckie (19,8%) i łódzkie (10,0%). Natomiast najmniejszy odsetek emerytów, zarówno mężczyzn, jak i kobiet zamieszkuje województwo lubuskie (odpowiednio 1,6% i 2,0%).

Zróżnicowanie pod względem terytorialnym obserwujemy również analizując średnie wysokości emerytur wypłacanych w poszczególnych województwach. Zarówno w przypadku kobiet, jak i mężczyzn średnio najwyższe emerytury wypłacane są w województwie lubuskim – odpowiednio 717,84 zł i 690,08 zł. Natomiast średnio najniższe emerytury wypłacane są mężczyznom zamieszkałym w województwie wielkopolskim (602,71 zł) i kobietom zamieszkałym w województwie mazowieckim (659,77 zł). Podobnie jak w przypadku emerytur wypłacanych w XII 2018 r. w wysokości niższej niż najniższa, tak i w przypadku emerytur przyznanych w 2018 r. w takiej wysokości, w każdym województwie średnia emerytura kobiet jest wyższa od średniej emerytury mężczyzn.

**Mapa 2. Rozkład terytorialny emerytur nowosystemowych przyznanych w 2018 r. i wypłacanych w XII 2018 r. w wysokości niższej niż najniższa**



**Tab. 4b. Struktura wg województw i płci osób pobierających w XII 2018 r. emeryturę nowosystemową przyznaną w 2018 r. w wysokości niższej niż najniższa**

Województwo	Ogółem	Mężczyźni	Kobiety
	<i>w odsetkach</i>		
<b>Ogółem</b>	100,0%	100,0%	100,0%
Dolnośląskie	7,4%	7,4%	7,5%
Kujawsko-pomorskie	5,5%	5,3%	5,5%
Lubelskie	7,0%	9,8%	6,1%
Lubuskie	2,2%	2,0%	2,3%
Łódzkie	6,7%	8,7%	6,1%
Małopolskie	7,0%	7,0%	7,0%
Mazowieckie	14,4%	18,9%	13,0%
Opolskie	2,4%	2,0%	2,6%
Podkarpackie	4,7%	4,5%	4,8%
Podlaskie	3,8%	5,1%	3,4%
Pomorskie	5,6%	4,3%	6,0%
Śląskie	11,3%	4,8%	13,3%
Świętokrzyskie	3,9%	4,7%	3,7%
Warmińsko-mazurskie	4,0%	3,7%	4,1%
Wielkopolskie	8,6%	7,6%	8,9%
Zachodniopomorskie	4,5%	3,7%	4,8%
Reszta *)	0,8%	0,6%	0,9%

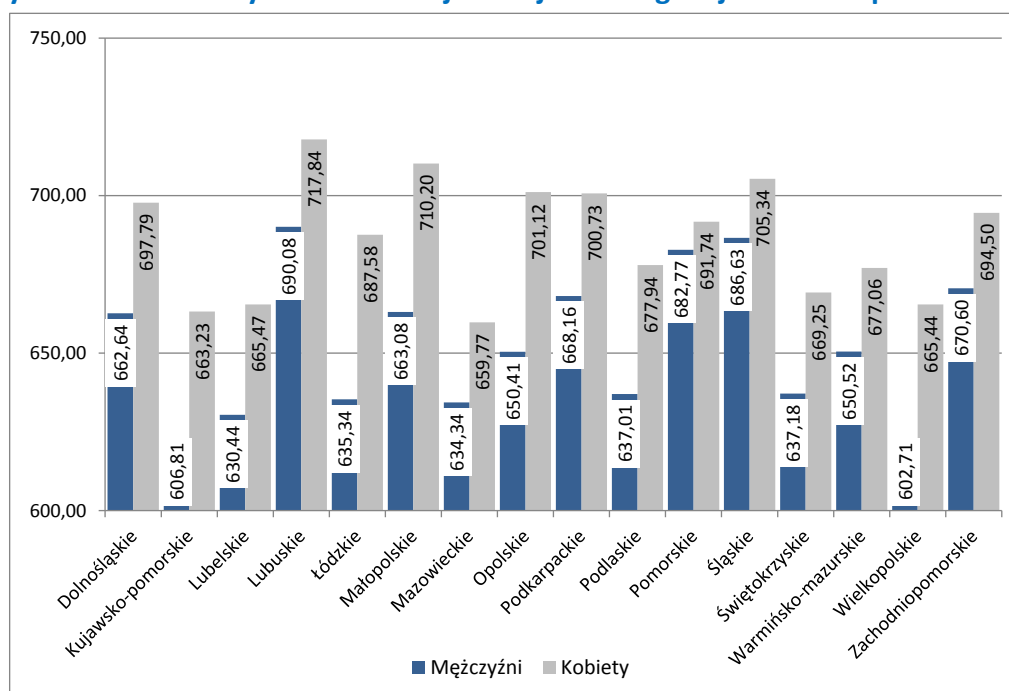
\*) brak informacji lub niepoprawna identyfikacja w przyjętych słownikach

**Tab. 5b. Średnia wysokość emerytur nowosystemowych wypłacanych w XII 2018 a przyznanych w 2018 r. w wysokości niższej niż najniższa wg województw i płci**

Województwo	Ogółem	Mężczyźni	Kobiety
	<i>przeciętna wysokość w zł</i>		
<b>Ogółem</b>	<b>673,56</b>	<b>644,01</b>	<b>682,75</b>
Dolnośląskie	689,24	662,64	697,79
Kujawsko-pomorskie	650,34	606,81	663,23
Lubelskie	653,81	630,44	665,47
Lubuskie	712,12	690,08	717,84
Łódzkie	671,73	635,34	687,58
Małopolskie	699,03	663,08	710,20
Mazowieckie	652,13	634,34	659,77
Opolskie	691,14	650,41	701,12
Podkarpackie	693,54	668,16	700,73
Podlaskie	664,99	637,01	677,94
Pomorskie	690,23	682,77	691,74
Śląskie	701,73	686,63	705,34
Świętokrzyskie	660,00	637,18	669,25
Warmińsko-mazurskie	671,32	650,52	677,06
Wielkopolskie	652,42	602,71	665,44
Zachodniopomorskie	689,54	670,60	694,50



**Wykres 3b. Średnia wysokość emerytur nowosystemowych wypłacanych w XII 2018 a przyznanych w 2018 r. w wysokości niższej niż najniższa wg województw i płci**



## PODSUMOWANIE

Na przestrzeni ostatnich lat obserwuje się rosnącą liczbę emerytur nowosystemowych wypłacanych w wysokości niższej niż najniższa emerytura. Rośnie także udział takich emerytur w portfelu wypłacanych emerytur nowosystemowych. Zwraca uwagę przeważający udział kobiet. Wynika to m.in. z faktu, że do 2014 r. emerytury nowosystemowe w powszechnym wieku emerytalnym przyznawane były tylko kobietom. Od momentu, gdy emerytury nowosystemowe w powszechnym wieku emerytalnym przyznawane są również mężczyznom, udział kobiet w populacji emerytów pobierających świadczenie w wysokości niższej niż najniższa maleje.

Podkreślenia wymaga fakt, że ponad połowa spośród emerytów, którym w XII 2018 r. wypłacano emeryturę w wysokości niższej niż najniższa miało tę emeryturę obliczoną jedynie ze zwaloryzowanego kapitału początkowego – osoby te nie odprowadzały składek na ubezpieczenia społeczne po 1998 r. Wśród osób pobierających w XII 2018 r. emeryturę przyznaną w 2018 r. w wysokości niższej niż najniższa odsetek ten był nieco niższy – 49,1% (51,8% mężczyzn i 48,3% kobiet).

Wysokość emerytur ustalanych wg nowych zasad zależy od kwoty będącej podstawą obliczenia świadczenia, czyli od zwaloryzowanej kwoty zgromadzonych składek i kapitału

początkowego. Średnia podstawa wyliczenia dla emerytur wypłacanych w XII w wysokości niższej niż najniższa była w przypadku kobiet wyższa o prawie 20% niż w przypadku mężczyzn. Dlatego też, pomimo, że kobiety przechodzą na emeryturę wcześniej i mają ją wyliczoną z zastosowaniem wyższego dalszego trwania życia, w przypadku emerytur niższych niż najniższa, ich świadczenia są średnio wyższe niż emerytury mężczyzn.

Dla celów niniejszej analizy dokonano charakterystyki populacji emerytów pobierających emeryturę w wysokości niższej niż najniższa (pod względem wysokości świadczenia oraz podstawy jego obliczenia) także za pomocą miar pozycyjnych. Miary pozycyjne są to rzeczywiste wartości cechy występujące w uporządkowanym szeregu statystycznym, wybrane ze względu na zajmowaną pozycję w tym szeregu. Do miar pozycyjnych zaliczamy dominantę oraz ogólnie mówiąc kwantyle, w szczególności medianę.

Dominanta (D) jest to wartość cechy, która najczęściej (najliczniej) występuje w badanej zbiorowości. Można więc powiedzieć, że jest to wartość typowa dla tej zbiorowości.

Drugą średnią pozycyjną to mediana ( $M_e$ ), zwana także wartością środkową. Medianę definiuje się jako wartość środkową dzielącą zbiorowość na dwie równe części. W jednej z tych części znajdują się jednostki o wartościach wyższych od mediany, w drugiej zaś – o wartościach niższych. Mediana jest więc wartością tego wyrazu w szeregu uporządkowanym, powyżej i poniżej którego znajduje się jednakowa liczba jednostek.

Kolejne miary pozycyjne to np. kwantyle, które dzielą zbiorowość na czwarte części. Kwartyl pierwszy ( $Q_{1/4}$ ) jest to wartość tego wyrazu w szeregu, poniżej którego znajduje się  $\frac{1}{4}$ , a powyżej  $\frac{3}{4}$  wszystkich wyrazów. Kwartyl trzeci ( $Q_{3/4}$ ) jest to natomiast wartość tego wyrazu w szeregu, poniżej którego znajduje się  $\frac{3}{4}$ , a powyżej  $\frac{1}{4}$  wszystkich wyrazów. Mediana jest więc zarazem drugim kwantylem.

Analizując, czy wysokości analizowanych emerytur są rozłożone równomiernie w stosunku do średniej arytmetycznej, czy też mają tendencję do skupiania się przy dolnej bądź górnej granicy przedziału zmienności cechy, stwierdzamy następującą zależność pomiędzy średnią arytmetyczną, medianą i dominantą:  $X < M_e < D$ . Na podstawie powyższej relacji można określić kierunek asymetrii analizowanego rozkładu wysokości emerytur. W tym przypadku jest to asymetria lewostronna, co oznacza, że największa liczba z analizowanej grupy świadczeniobiorców pobierających emeryturę skupia się powyżej wartości średniej arytmetycznej wysokości emerytury. Zarówno dla populacji mężczyzn, jak i kobiet została

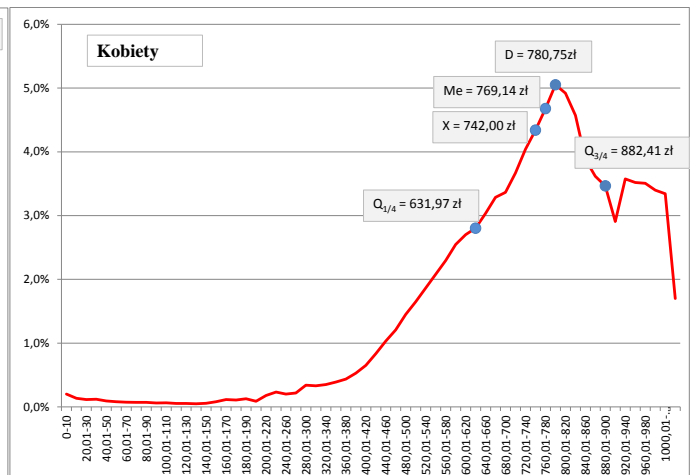
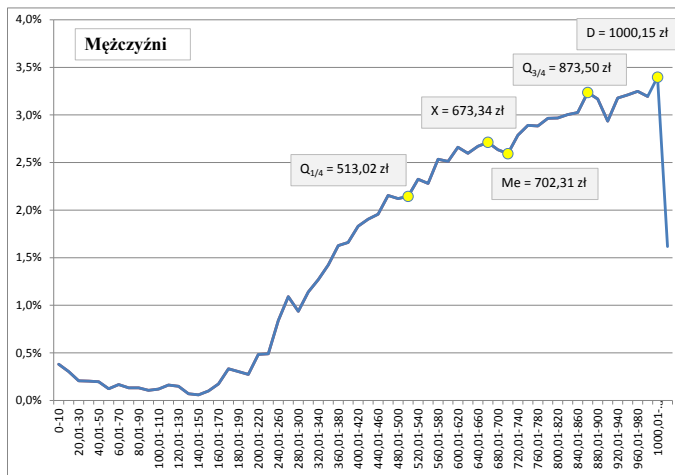
zachowana taka sama zależność pomiędzy średnią arytmetyczną, medianą i dominantą, co oznacza asymetrię lewostronną. Analogiczną relację obserwujemy w przypadku podstawy obliczenia emerytury.

Wartości miar pozycyjnych wysokości emerytury oraz podstawy jej obliczenia dla emerytur niższych niż najniższa wypłacanych w XII 2018 r. oraz przyznanych w 2018 r. przedstawia poniższa tabela.

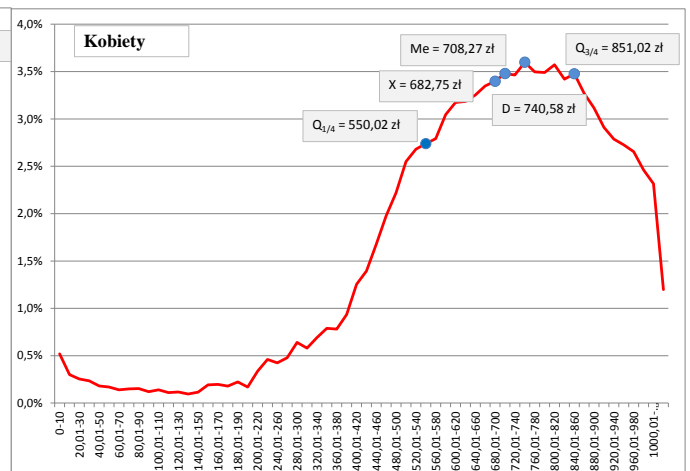
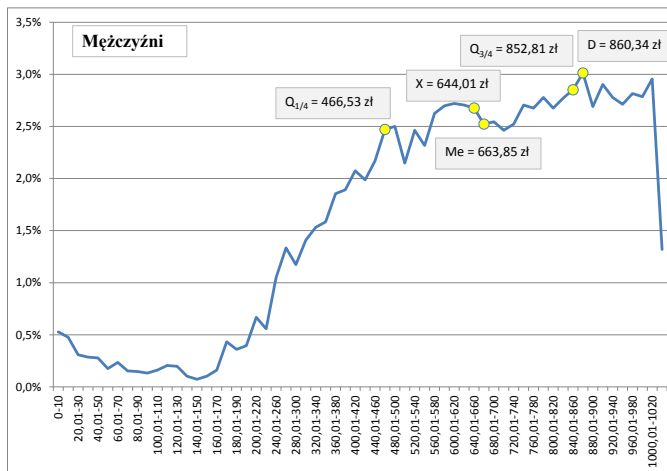
	Wypłacane XII 2018			Przyznane w 2018		
	O	M	K	O	M	K
<b>Wysokość w zł</b>						
Średnia X	731,90	673,34	742,00	673,56	644,01	682,75
Q <sub>¼</sub>	615,89	503,46	631,97	532,27	466,53	550,02
Q <sub>2/4</sub> = Me	763,20	702,31	769,14	700,14	663,85	708,27
Q <sub>¾</sub>	881,23	873,50	882,41	851,38	852,81	851,02
D	780,76	1 000,15	780,75	740,64	860,34	740,58
<b>Podstawa obliczenia emerytury w tys. zł</b>						
Średnia X	159,4	136,4	163,3	161,3	134,8	169,7
Q <sub>1/4</sub>	127,4	100,7	131,6	124,4	96,2	133,6
Q <sub>2/4</sub> = Me	163,9	141,8	167,3	165,4	138,2	173,4
Q <sub>3/4</sub>	198,9	177,9	202,9	204,7	178,3	213,3
D	170,0	180,0	170,0	180,0	180,0	180,0

Poniższe wykresy obrazują natomiast rozkład i wzajemne zależności miar pozycyjnych wysokości emerytur niższych niż najniższa wypłacanych w XII 2018 r. i przyznanych w 2018 r. w podziale na płeć emerytów.

## Wypłacane w XII 2018 r.



## Przyznane w 2018 r.



**Opracowanie:**  
 Hanna Zalewska  
 Izabela Tomczyk